



ENTREVISTA EXCLUSIVA



Doutora Shádía Fraxe

A primeira mulher secretária de saúde da capital, fala ao ON Jornal sobre ser candidata a deputada federal

Paternidade responsável passa a integrar Calendário Oficial de Manaus com projeto de Roberto Sabino

A Câmara Municipal de Manaus (CMM) deliberou o Projeto de Lei nº 559/2026, de autoria do vereador Roberto Sabino (Republicanos), que institui a Semana Municipal da Conscientização sobre a Paternidade Responsável. A proposta inclui a data no Calendário Oficial de Eventos do município e prevê ações voltadas à valorização da presença paterna na criação e no desenvolvimento dos filhos.

A iniciativa será realizada anualmente na semana que antecede o Dia dos Pais e tem como objetivo incentivar a participação ativa dos pais na vida das crianças e adolescentes, fortalecendo vínculos familiares e promovendo a corresponsabilidade na educação.

O projeto também busca prevenir o abandono afetivo e estimular o acompanhamento escolar e social dos filhos.

De acordo com o parlamentar, a proposta prevê a realização de palestras, rodas de conversa, campanhas educativas em escolas e unidades de saúde, além de atividades de integração entre pais e filhos e orientações psicológicas, sociais e jurídicas. O projeto segue agora para análise da 2ª Comissão de Constituição, Justiça e Redação da CMM.

Omar Aziz lança Eixo 2 do Plano Estratégico de Desenvolvimento do Amazonas na segunda-feira (6)



O pré-candidato ao governo do Amazonas, Omar Aziz, lança na próxima segunda-feira (6), às 9h30, no Teatro Manauara, em Manaus, o Eixo 2 do Plano Estratégico de Desenvolvimento do Amazonas. O documento reúne propostas voltadas às áreas de Saúde, Assistência

Social e Segurança Pública.

Segundo a organização, o evento marca mais uma etapa da construção do chamado Programa de Estado, iniciativa que vem sendo elaborada a partir do diálogo com especialistas, entidades e representantes de diversos segmentos da sociedade

amazonense.

O lançamento deve reunir apoiadores e lideranças políticas e faz parte da estratégia do pré-candidato de apresentar propostas estruturadas para áreas consideradas prioritárias no debate sobre o desenvolvimento do estado.

Eduardo Braga viabiliza entrega do IFAM de Tefé após 13 anos de obra parada

O campus do Instituto Federal do Amazonas (IFAM) em Tefé foi inaugurado ontem (3), após 13 anos de obra inacabada. A entrega ocorreu durante cerimônia nacional de expansão da Rede Federal de Educação Profissional e Tecnológica, com participação do presidente Luiz Inácio Lula da Silva (PT) por videoconferência.

Segundo autoridades presentes, a conclusão da unidade foi resultado da articulação entre a banca do Amazonas, o Governo Federal e a Prefeitura de Tefé. O senador Eduardo Braga (MDB-AM), que participou da inauguração



ao lado do senador Omar Aziz (PSD-AM) e do prefeito Nicson Marreira, destacou o trabalho conjunto para a finalização do empreendimento.

A nova unidade do IFAM atende 479 estudantes, conta com 88 servidores e oferece sete cursos técnicos, ampliando a oferta de

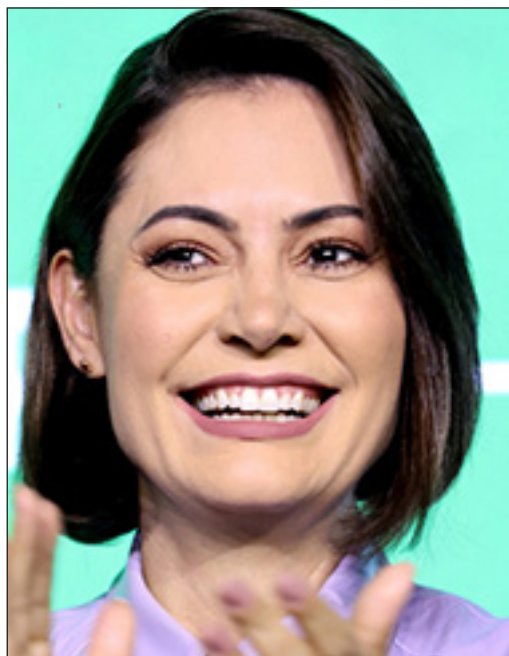
educação profissional no Médio Solimões. Durante o evento, Braga também anunciou a intenção de apresentar uma proposta de auxílio-moradia para estudantes dos Institutos Federais da Amazônia, com o objetivo de reduzir a evasão escolar entre jovens do interior.



Em meio a divergências no PL, Michelle Bolsonaro elogia política do governo Lula

Em meio às recentes divergências internas no PL, a ex-primeira-dama Michelle Bolsonaro elogiou ontem (3) uma iniciativa do governo do presidente Luiz Inácio Lula da Silva. Em publicação nas redes sociais, ela comemorou o lançamento da Política Nacional de Educação Bilíngue de Surdos, apresentada pelo Ministério da Educação.

Segundo Michelle, a medida representa um avanço para a comunidade surda ao reconhecer a educação



bilíngue como modalidade distinta da Educação Especial, ampliando a autonomia e o protagonismo dos

estudantes. Ela afirmou que a política concretiza um projeto voltado à acessibilidade e à inclusão.

A iniciativa do governo federal busca ampliar o acesso, a permanência e o aprendizado de estudantes surdos. Dados do MEC apontam que apenas 12% das redes de ensino possuem materiais pedagógicos em Libras e que somente 2.501 professores contam com formação continuada em educação bilíngue, cenário que a nova política pretende enfrentar.

Parlamentares do PT e Psol lançam Bancada da Esquerda Radical no Congresso

Parlamentares do PT e do Psol anunciaram a criação da Bancada da Esquerda Radical no Congresso Nacional, iniciativa que reúne deputados e lideranças de diferentes Estados em torno de uma atuação política coordenada. O grupo defende uma agenda voltada ao socialismo, à preservação ambiental, aos direitos trabalhistas e ao enfrentamento da extrema direita, buscando ampliar a representatividade desse campo político durante o período eleitoral.

Entre os integrantes da nova bancada estão os deputados federais Sâmia Bomfim (Psol-SP), Glauber Braga (Psol-RJ) e Fernanda Melchionna (Psol-RS), além do deputado estadual Renato Freitas (PT-PR), do deputado distrital Fábio Félix (PSOL-DF), da vereadora Vivi Reis (Belém-PA) e do youtuber Jones Manoel, pré-candidato a deputado federal pelo Psol em Pernambuco. O lançamento foi acompanhado da divulgação de um manifesto



defendendo a organização das lutas sociais e a construção de um projeto político voltado à transformação estrutural da sociedade.

Segundo a deputada Sâmia Bomfim, a nova articulação

pretende influenciar o debate público e fortalecer a atuação da esquerda radical, com identidade própria, mesmo entre parlamentares que apoiam o governo do presidente Lula. [\(leia mais\)](#)

Pesquisa Atlas: Lula lidera avaliação positiva, enquanto Alcolumbre concentra maior rejeição

O presidente Luiz Inácio Lula da Silva (PT) lidera o ranking de imagem positiva entre as principais lideranças políticas do país, segundo pesquisa AtlasIntel/Bloomberg divulgada nesta ontem (3). O levantamento aponta que 46% dos entrevistados têm uma avaliação favorável do presidente, enquanto 54% declaram ter uma imagem negativa. Já o presidente do Senado, Davi Alcolumbre (União-AP), aparece com o maior índice de rejeição, alcançando 90% de avaliação negativa.

Na sequência entre os políticos com pior percepção pública estão o presidente da Câmara dos Deputados, Hugo Motta (Republicanos-PB), e o deputado federal Aécio Neves (PSDB-MG), ambos com 88% de imagem negativa. O vice-presidente Geraldo Alckmin (PSB) aparece logo atrás de Lula na avaliação positiva, com 45% de aprovação e 50% de imagem negativa.

A pesquisa faz parte do monitoramento Latam Pulse, desenvolvido pela AtlasIntel em parceria com a Bloomberg, e ouviu 4.999 eleitores entre os dias 26 e 30 de junho, por meio de recrutamento digital aleatório.

A margem de erro é de um ponto percentual, para mais ou para menos, com nível de confiança de 95%. O levantamento está registrado no Tribunal Superior Eleitoral (TSE) sob o número BR-04582/2026.

Nomeação de Barrett fortalece direita na Suprema Corte, mas gera atritos com Trump

A juíza Amy Coney Barrett, indicada por Donald Trump para a Suprema Corte dos Estados Unidos em 2020, consolidou a maioria conservadora do tribunal e teve papel importante em decisões recentes que reforçaram pautas da direita americana. Entre os temas analisados estão restrições ao aborto, ação afirmativa, direitos de armas e disputas eleitorais, em um movimento que manteve a Corte com forte influência republicana.

Apesar disso, Barrett também passou a divergir do ex-presidente em decisões específicas ao longo do último período da Corte. Entre os casos estão julgamentos sobre tarifas, cidadania por nascimento e regras de votação por correspondência, nos quais a juíza chegou a se unir a ministros liberais ou adotar posições contrárias às defendidas por Trump.

As divergências geraram críticas de aliados do ex-presidente, que passaram a questionar sua postura, enquanto especialistas afirmam que suas decisões refletem a independência do Judiciário e a impossibilidade de alinhamento automático com interesses políticos, mesmo dentro de uma Corte de maioria conservadora.

Keiko Fujimori é confirmada presidente eleita do Peru após quarta disputa presidencial

Keiko Fujimori foi confirmada ontem (3) como presidente eleita do Peru após derrotar o candidato de esquerda Roberto Sánchez em uma disputa acirrada. Aos 51 anos, a líder do partido Força Popular conquista a Presidência na quarta tentativa, depois de ter sido derrotada nos segundos turnos de 2011, 2016 e 2021.

Filha do ex-presidente Alberto Fujimori, ela construiu sua campanha com foco no combate ao crime e na promessa de restabelecer a “ordem” no país.

Formada em Administração de Empresas e com mestrado nos Estados Unidos, Keiko afirmou



que nunca planejou seguir carreira política, mas ingressou na vida pública em 2006, ao ser eleita deputada. Ao longo da trajetória, enfrentou investigações relacionadas ao caso Odebrecht, chegou a ser presa preventivamente

em 2018 e respondeu por acusações de lavagem de dinheiro, posteriormente anuladas pela Justiça peruana. Ela sempre negou irregularidades e afirmou ter sido alvo de perseguição política.

Entre suas principais propostas estão o fortalecimento da segurança pública com uso de inteligência artificial, ampliação do combate à corrupção e medidas para reduzir a burocracia enfrentada por pequenas e médias empresas.

A vitória marca o retorno do fujimorismo ao comando do Peru após mais de duas décadas do fim do governo de Alberto Fujimori.

Presidente da Colômbia discute combate ao narcotráfico com Trump e solicita suspensão de sanções

O presidente da Colômbia, Gustavo Petro, convervou por telefone ontem (3) com o presidente dos Estados Unidos, Donald Trump, para tratar de temas relacionados ao combate ao narcotráfico. Segundo comunicado da Presidência colombiana, os dois líderes discutiram medidas para ampliar a erradicação do cultivo de coca, matéria-prima utilizada na produção de cocaína.

Durante a conversa, Petro também solicitou que os Estados Unidos suspendam as sanções impostas contra ele. De acordo com a nota oficial, Trump respondeu que “faria o possível” para atender ao pedido. O diálogo ocorre após um período



de tensão entre os dois governos, iniciado após uma operação militar americana na Venezuela, mas que deu lugar a uma reaproximação nos últimos meses, incluindo um encontro entre os presidentes em Washington. A conversa acontece em meio à transição política na Colômbia. Petro deixará

o cargo em agosto, quando será substituído pelo presidente eleito Abelardo de la Espriella. Durante a campanha, Trump declarou apoio público ao então candidato de direita, gesto criticado por Petro, que acusou o presidente norte-americano de interferir no processo eleitoral colombiano.



Doutora Shádia Fraxe

A primeira mulher secretária de saúde da capital, fala ao ONJornal sobre ser candidata a deputada federal

Com mais de 17 anos de atuação médica e formação em Ciências Econômicas e Medicina, Shádia Fraxe consolidou sua trajetória na Medicina e cuidados com as pessoas. Sua capacidade de liderança a levou à direção do Instituto de Medicina, Estudos e Desenvolvimento (IMED) e, posteriormente, a fazer história como a primeira mulher a comandar a Secretaria Municipal de Saúde de Manaus (Semsu).

Sob sua gestão, mesmo diante dos severos desafios da pandemia, a capital amazonense alcançou por sete vezes o melhor resultado em atenção básica entre todas as capitais do país. Shádia vivencia agora um novo momento marcante em sua carreira ao se ao ingressar definitivamente no cenário político. Ela assume o desafio de ser a primeira mulher e secretária ao disputar uma vaga como deputada federal, buscando transformar o aprendizado de gestão em força legislativa para defender a saúde pública em maior escala, entre outros projetos.

Em entrevista exclusiva concedida ao ON Jornal, ela detalha essa transição da gestão técnica para a arena política, traz uma análise com propriedade, os gargalos estruturais do Sistema Único de Saúde (SUS), a urgência de um financiamento que respeite o “fator amazônico” e a importância essencial da

representatividade feminina nos espaços de poder e decisão. Confira.

ON JORNAL: O que a motivou a entrar para a política, algo herda- do de família? Ou uma inquietação para mu- dar e transformar a ci- dade?

Shádia Fraxe: Minha entrada na política não nasce como ruptura com a medicina nem com a ges- tão técnica. Ela nasce da compreensão de que o car- go de secretária de saúde já é, em si, um espaço de decisão política, porque envolve orçamento, priori- dades e impacto direto na vida das pessoas.

O que me move é a pos- sibilidade de ampliar essa atuação: sair da gestão lo- cal para defender, em ou- tro nível, a saúde pública, o SUS e a realidade amazô- nica com mais força, pla- nejamento e responsabili- dade.

ON JORNAL: A se- nhora foi a primeira mulher a comandar a Secretaria Municipal de Saúde de Manaus. Qual o peso de ser ago- ra a primeira secretá- ria da capital a disputar uma vaga de deputada federal?

Shádia Fraxe: Eu rece- bo isso com senso de res- ponsabilidade, não como símbolo vazio. Ser a pri- meira mulher em espaços



“O mais urgente é fortalecer a base do sistema. Isso significa investir de forma real na atenção primária, organizar melhor a regionalização do cuidado, melhorar o financiamento e garantir integração entre os entes públicos. O SUS funciona quando há coordenação, planejamento e compromisso técnico”.

historicamente ocupados por homens tem um peso institucional e também humano.

Mostra que competên- cia, liderança e preparo técnico podem abrir cam-inhos. Para mim, isso significa representar não apenas uma trajetória pes- soal, mas também refor- çar que mulheres podem ocupar espaços de decisão com firmeza, capacidade de gestão e compromisso público.

ON JORNAL: O que ainda falta para que mais mulheres ocupem espaços de destaque na política do Amazonas? Como a senhora enxer- ga a importância das mulheres nessa área?

Shádia Fraxe: Ainda falta romper barreiras cul- turais muito profundas. A

mulher na política ainda enfrenta mais cobrança, mais julgamento e, muitas vezes, precisa provar o do- bro para ter o mesmo reco- nhecimento.

Eu vejo a presença femi- nina como algo essencial, não como concessão sim- bólica. Mulheres ampliam o debate público, trazem novas prioridades, mais sensibilidade social e uma visão concreta sobre cui- dado, proteção e dignida- de. Política melhor se faz com mais competência e também com mais diversi- dade de experiência.

ON JORNAL: Qual a visão que a senhora tem hoje sobre o atu- al cenário político em nossa cidade, em nos- so estado?

Shádia Fraxe: Vejo um cenário que exige menos

continua...



...continuação



discurso superficial e mais capacidade de entrega. Manaus e o Amazonas têm desafios estruturais muito específicos, especialmente na saúde, na logística e na desigualdade territorial. O momento pede seriedade, articulação institucional e representação qualificada, porque nossa realidade não pode continuar sendo tratada com soluções genéricas pensadas para outras regiões do país.

ON JORNAL: Manaus liderou por sete vezes o ranking nacional de atenção básica, mesmo na pandemia. Hoje, na sua visão quais problemas na cidade merecem uma atenção e solução imediata?

Shádia Fraxe: A cidade precisa enfrentar com prioridade a consolidação da atenção primária, a organização do fluxo assistencial e a redução da pressão sobre a rede de maior complexidade. Também é fundamental continuar investindo em estrutura, equipe qualificada, prevenção e resposta territorial. Quando a atenção básica funciona bem, ela melhora pré-natal, controle de doenças crônicas, vacinação, acompanhamento das famílias e evita agravamentos que terminam sobrecarregando hospitais e

prontos-socorros.

ON JORNAL: A senhora defende o SUS como uma verdadeira revolução. Diante dos desafios atuais, o que precisa ser mudado no sistema em caráter emergencial?

Shádia Fraxe: O mais urgente é fortalecer a base do sistema. Isso significa investir de forma real na atenção primária, organizar melhor a regionalização do cuidado, melhorar o financiamento e garantir integração entre os entes públicos. O SUS funciona quando há coordenação, planejamento e compromisso técnico. O problema não está na ideia do sistema, mas na insuficiência de estrutura, financiamento adequado e adaptação às realidades concretas, especialmente na Amazônia.

ON JORNAL: Além disso, como a senhora avalia as reais carências do setor hoje, contrastando a realidade da cidade com a do interior?

Shádia Fraxe: A principal diferença é que Manaus concentra estrutura, profissionais e serviços que muitas vezes não existem com a mesma capacidade

no interior. No interior, os desafios se agravam por causa da distância, da dificuldade logística, da fixação de profissionais e da menor resolutividade local.

Isso gera dependência excessiva da capital. Então, enquanto Manaus precisa qualificar continuamente a rede e organizar fluxos, o interior precisa ganhar mais capacidade concreta de resolver sua própria demanda, com polos regionais mais fortes e melhor retaguarda assistencial.

ON JORNAL: Como levar saúde de qualidade para o interior do Amazonas, considerando as dificuldades de transporte e isolamento das comunidades?

Shádia Fraxe: O primeiro passo é reconhecer que a Amazônia não pode ser tratada com os mesmos parâmetros de outras regiões. Levar saúde de qualidade para o interior exige fortalecer municípios-polo, estruturar redes regionais de cuidado, garantir transporte sanitário, fixar equipes multiprofissionais e defender financiamento compatível com o fator amazônico.

Regionalizar, nesse caso, não é slogan: é fazer o SUS caber na Amazônia real,

onde distância se mede em horas e dias, e não apenas em quilômetros.

ON JORNAL: Quais são os desafios ao trocar a gestão estritamente técnica da medicina e da secretaria pela disputa de um cargo político?

Shádia Fraxe: O maior desafio é traduzir experiência técnica em representação pública sem perder a seriedade, a coerência e o compromisso com resultados. Eu não vejo essa transição como abandono da técnica, mas como expansão dela. O desafio está em sair da execução direta para um espaço em que é preciso defender ideias, orçamento, prioridades e soluções estruturais. É uma mudança de arena, mas com a mesma base: responsabilidade, planejamento e compromisso com a vida das pessoas.

ON JORNAL: Se eleita deputada federal, quais serão as principais bandeiras do seu mandato? Poderia destacar os principais projetos que considera mais fundamentais?

Shádia Fraxe: Minha prioridade será transformar a experiência de gestão em defesa concreta da saúde pública e da realidade amazônica. As principais bandeiras passam por financiamento mais justo para a saúde na Amazônia, fortalecimento da atenção primária, regionalização do SUS, estruturação de polos no interior e políticas que melhorem a fixação e a qualificação dos profissionais.

O meu foco é defender soluções viáveis, com base técnica, para que o Amazonas tenha políticas públicas compatíveis com sua geografia, seu custo real e suas necessidades permanentes.



Biblioteca Pública do Amazonas promove troca de livros e gibis; conheça as regras

A Biblioteca Pública do Amazonas, localizada na rua Barroso, 57, Centro de Manaus, realiza no dia 12 de julho, das 9h às 12h, mais uma edição da tradicional Troca de Livros e Gibis, atividade gratuita que incentiva o acesso à leitura, a circulação de obras literárias e o fortalecimento dos vínculos entre os frequentadores do espaço.

Promovido Governo do Amazonas, por meio da Secretaria de Estado de Cultura e Economia Criativa, a ação convida o público a renovar sua estante por meio da troca de exemplares em bom estado de conservação, estimulando o compartilhamento dos materiais, conhecimentos e experiências entre leitores de diferentes gerações.

Como funciona a troca: Cada item entregue dará direito à troca por outro da mesma categoria:



dos por livros;

Literatura infantil pode ser trocada por livros infantis ou gibis;

Gibis podem ser trocados por gibis ou livros de literatura infantil;

HQs e mangás podem ser trocados apenas por HQs e mangás.

Regulamento:

Serão aceitos -livros de literatura geral, literatura brasileira, literatura amazônica, literatura infantil,

gibis, HQs, mangás, biografias, obras de arte e publicações relacionadas à Amazônia. Não serão aceitos - materiais didáticos, enciclopédias, revistas, teses, dissertações, livros de informática, materiais de propaganda política, publicações religiosas de distribuição gratuita, materiais pornográficos ou exemplares em mau estado de conservação, como livros rasgados, deteriorados, sujos ou com páginas faltando.

Posse de celular diminui entre crianças pela 1ª vez e cresce entre idosos, diz IBGE

A posse de telefone celular para uso pessoal recuou entre crianças e adolescentes de 10 a 13 anos e aumentou entre idosos na passagem de 2024 para 2025 no Brasil.

É o que aponta um módulo da Pnad Contínua (Pesquisa Nacional por Amostra de Domicílios Contínua) divulgado nesta semana, pelo IBGE (Instituto Brasileiro de Geografia e Estatística).

Dos oito grupos de idade detalhados na pesquisa, apenas o de 10 a 13 anos mostrou variação negativa na posse do aparelho no último ano.

O percentual de crianças e adolescentes dessa faixa etária que tinham celular baixou de 56,7% em 2024 para 55,2% em 2025, uma queda de 1,5 ponto percentual. Foi a primeira vez que a proporção diminuiu ao longo da série histórica, iniciada em 2016.

O patamar, porém, segue bem acima do pré-pandemia, em 2019. Naquele ano, 46,8% (menos da metade) das crianças e dos adolescentes de 10 a 13 anos tinham telefone móvel. Entre os idosos de 60 anos ou mais, o percentual de posse do aparelho aumentou de 78,3% em 2024 para 80,3% em 2025.

A alta foi de 2 pontos percentuais no último ano - maior variação dos oito grupos analisados.

Na comparação com 2019, o percentual de idosos com celular teve acréscimo de 13,6 pontos percentuais.

Cinema de Arte exhibe documentário sobre a trajetória do artista amazonense Otoni Mesquita no Cineteatro Guarany

O projeto Cinema de Arte, promovido pela Secretaria de Estado de Cultura e Economia Criativa, apresenta neste sábado (04/07), às 18h30, no Cineteatro Guarany, a exibição gratuita do documentário 'Fruto Urbano: A Arte que Nasce nas Águas do Amazonas'. Com classificação livre, o filme convida o público a conhecer a trajetória e o legado artís-

tico de Otoni Moreira de Mesquita, um dos nomes mais importantes das artes visuais no Amazonas. O Cineteatro está localizado na Villa Ninita, anexo ao Palácio Rio Negro, na avenida Sete de Setembro, Centro de Manaus.

Dirigido por Luan Galvão e Géssica Adzangela, o documentário acompanha a caminhada do artista nascido em Autazes,

revelando as inspirações, desafios e experiências que contribuíram para a construção de uma obra profundamente conectada à identidade amazônica. Ao longo de 47 minutos e 55 segundos, a produção apresenta a forma como Otoni Mesquita transformou elementos da cultura, da memória e da paisagem regional em expressões da arte contemporânea.

[\(leia mais\)](#)

Alemanha acusa Ucrânia de sabotar gasodutos russos e indícia ex-oficial por ataque

A Promotoria da Alemanha acusou autoridades da Ucrânia de terem ordenado a sabotagem dos gasodutos Nord Stream 1 e 2, por onde deveria passar gás natural da Rússia à Europa, poucos meses após o início da invasão das forças de Moscou ao país vizinho, em fevereiro de 2022.

A Justiça alemã indiciou um primeiro suspeito pela sabotagem. As autoridades acusaram Serhii K., ex-oficial do Exército ucraniano, de ter atuado em nome de órgãos do Estado de seu país e o responsabilizaram por crimes de guerra relacionados a ataque contra uma infraestrutura civil.

A denúncia foi apresentada em um tribunal regional de Hamburgo. Em respeito às leis alemãs de privacidade, os promotores divulgaram apenas o primeiro nome e a inicial do sobrenome do acusado.

Serhii K. participou da elaboração do plano para destruir os dois gasodutos ao lado de outros militares ucranianos, segundo a acusação. O objetivo, de acordo com os promotores, era interromper o fornecimento de gás russo à Europa e impedir que Moscou utilizasse as receitas obtidas com a exportação para financiar a Guerra da Ucrânia.

Os promotores afirmam que, em setembro de 2022, o então oficial entrou na Alemanha utilizando um passaporte ucraniano falso e embarcou em um iate alugado. Ele teria liderado uma equipe formada por mergulhadores profissionais, o comandante da embarcação e um especialista em explosivos.

Grupo de amazonenses resgatam 16 gatos de conjunto habitacional destruído por terremoto na Venezuela

A missão humanitária formada por médicos veterinários e voluntários do Amazonas realizou, mais um importante resgate na Venezuela. A equipe salvou 16 gatos que estavam presos em um apartamento no conjunto habitacional Hugo Chávez, em La Guaira, uma das regiões mais afetadas pelos terremotos que atingiram o país no último dia 24 de junho.

La Guaira é considerada uma das regiões mais afetadas pelo desastre. Os animais permaneciam isolados desde os tremores, sem acesso à água e alimento. A operação exigiu planejamento e cautela devido ao risco estrutural do conjunto habitacional, que sofreu graves danos em decorrência dos terremotos.

O médico veterinário e vereador Aldenor Lima (UB) destacou a importância de contar com profissionais capacitados para atuar em cenários de de-



sastres, especialmente em operações de resgate animal, que exigem conhecimento técnico e protocolos específicos para garantir a segurança das equipes e dos animais.

De acordo com o médico veterinário Rafael Soares, membro da missão voluntária que atuou diretamente no resgate dos 16 gatos,

a equipe foi abordada por uma senhora que se apresentou como protetora de animais e informou que mantinha dezenas de gatos em seu apartamento. Segundo Rafael, no local havia filhotes e adultos mortos, enquanto os sobreviventes estavam assustados, desidratados e com perda de peso.

Turquia gera polêmica ao proibir atracação de cruzeiro LGBT por motivo de “padrões morais”

As autoridades da Turquia proibiram um cruzeiro voltado para viajantes LGBTQ+ americanos de atracar nos portos do país, alegando “padrões morais” e “valores familiares”, afirmou o CEO da empresa de eventos responsável pelo cruzeiro pelo Mediterrâneo, na quinta-feira (2).

O cruzeiro “Atenas a Venezuela”, com partida da Grécia em 5 de julho, tinha previsão de atracar na vibrante

cidade portuária turca de Kuşadası dois dias depois, seguido de uma viagem a Istambul, segundo a Atlantis Events, organizadora da viagem.

Mas, em uma decisão controversa, as autoridades locais da Turquia anunciaram o cancelamento do evento, alegando que o navio – que deveria receber mais de mil passageiros dos Estados Unidos – foi fretado por grupos “conhecidos por

comportamentos incompatíveis com os valores da nossa sociedade e com a nossa moral”.

A embarcação, chamada Scarlet Lady, pertence à Virgin Voyages, empresa de cruzeiros apoiada por Richard Branson, segundo o site de monitoramento MarineTraffic. A Atlantis Events informou que o navio agora fará escalas no Cairo, Egito, e na ilha grega de Creta, em vez da Turquia.

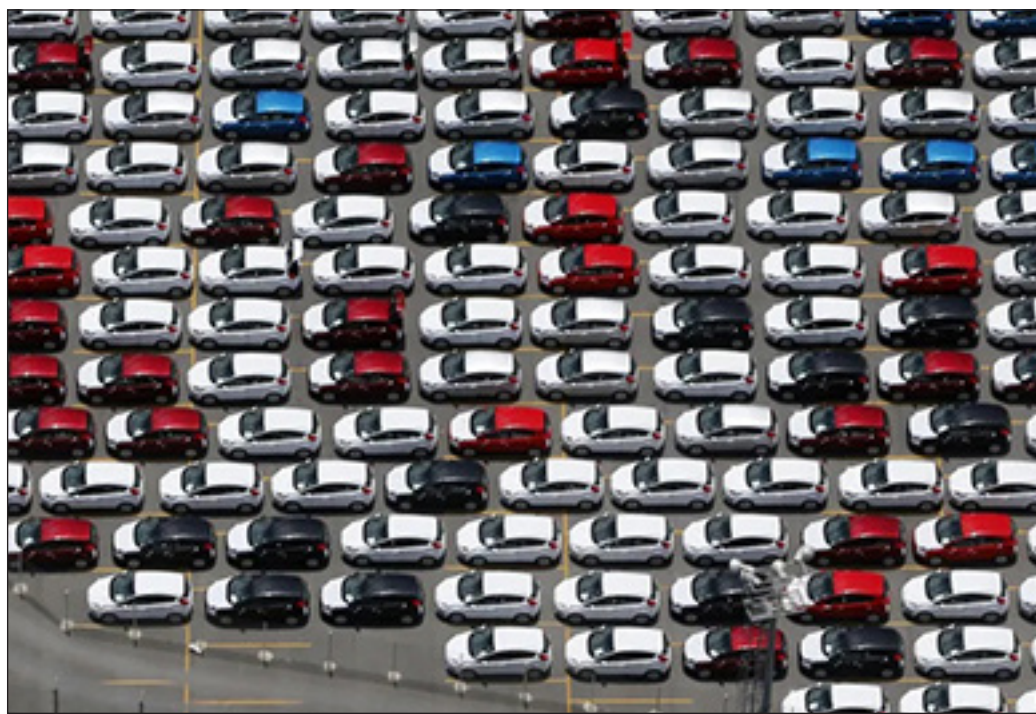


Vendas de veículos sobem 28% no melhor junho em 13 anos, afirma Fenabrave

As vendas de veículos novos tiveram no mês passado o melhor junho em 13 anos, chegando a 272,4 mil unidades, entre carros de passeio, utilitários leves, caminhões e ônibus. Na comparação com junho do ano passado, o crescimento foi de 28%.

Na margem - ou seja, frente a maio -, o mercado ficou perto da estabilidade, com leve queda de 0,66%. A variação negativa na margem pode ser explicada pela espera no mercado pelo crédito mais barato da linha especial, lançada pelo governo, para troca de carros de taxistas e motoristas de aplicativos.

Com taxas inferiores a



1% ao mês - menos da metade dos juros de mercado -, o prazo de financiamento é de até 72 meses, com carência de até seis meses, as contratações de financiamento do Move Brasil Taxi e Aplicativos, como é chamado o programa, começaram apenas em 19

junho.

As vendas de veículos acumuladas desde o início do ano chegaram a 1,42 milhão de unidades, 18,47% acima do volume registrado no primeiro semestre de 2025. Os dados forma divulgados nesta quinta-feira, 2.

Indústria brasileira recua 0,2% em maio; primeira queda desde 2025



A produção da indústria brasileira recuou 0,2% na passagem de abril para maio. Esse é o primeiro resultado negativo desde dezembro de 2025, quando o setor apresentou queda de 1,9%.

Já na comparação com maio do ano passado, a indústria teve expansão de 0,2%. No acumulado de 12 meses, o setor variou 0,4% positivamente.

Os dados fazem parte da Pesquisa Industrial Mensal, divulgada nesta sexta-feira (3) pelo Instituto Brasileiro de Geografia e Estatística (IBGE).

Segundo boletim da Secretaria de Política Econômica (SPE) do Ministério da Fazenda, o desempenho de maio na comparação com abril ficou abaixo da expectativa de mercado (0,3%).

Veja o comportamento da indústria nos últimos seis meses:

Maio: -0,2%; Abril: +0,7%; Março: +0,3%; Fevereiro: +1,1%; Janeiro: +2,2% e Dezembro 2025: -1,9%

Com o resultado de maio, a indústria se posiciona 4,5% acima do patamar pré-pandemia (fevereiro de 2020) e 13% abaixo do nível recorde, que pertence a maio de 2011.

Auxílio Estadual injetou R\$ 270 milhões na economia do estado no primeiro semestre de 2026

De janeiro a junho de 2026, o programa Auxílio Estadual, do Governo do Amazonas, injetou T\$ 270 milhões na economia. O benefício atende 300 mil famílias amazonenses em situação de vulnerabilidade com o valor mensal de R\$ 150 reais.

Desde a sua criação, em 2021, até o momento, o programa, que é administrado pela Secretaria de Estado da Assistência Social e Combate à Fome (Seas), já pagou mais de R\$ 2 bilhões. Anualmente, o Auxílio Estadual injeta R\$ 540 milhões na economia do estado.



Em 2025, o Governo do Amazonas abriu uma nova fase de entregas dos cartões do Auxílio Estadual, contemplando 30 mil novos beneficiários até o final de 2026. Ao todo, 20.489 cartões já foram entregues nesta nova fase, tanto na

capital quanto no interior do estado.

A titular da Seas, Lane Edwards, destacou o papel do Auxílio Estadual no dia a dia das famílias contempladas, ampliando o acesso a direitos e movimentando a economia do estado.



Gastos de turistas internacionais no Brasil crescem e batem recorde em 2026

Os gastos de turistas internacionais no Brasil alcançaram a marca histórica de US\$ 4,8 bilhões (cerca de R\$ 24,8 bilhões) entre janeiro e maio de 2026, uma alta de 11,6% na comparação anual, conforme dados do Banco Central. O mês de maio foi o principal destaque, registrando um salto de 18,9% no faturamento e um aumento de 5,4% no fluxo de visitantes. No acumulado do período, o país recebeu cerca de 5 milhões de viajantes estrangeiros, com a Argentina liderando o ranking de emissores, seguida por Estados Unidos e Paraguai.

O desempenho reflete a crescente visibilidade do país em rankings globais de turismo e cultura. Neste ano, praias icônicas como a Baía do Sancho (PE) e o Pontal do Atalaia (RJ) figuraram entre as 50 melhores do mundo, enquanto Manaus despontou como tendência internacional de ecoturismo devido às riquezas da Amazônia. No ambiente urbano, São Paulo consolidou-se como a sétima melhor cidade global para arte e cultura pela revista Time Out, com o bairro da Liberdade sendo eleito um dos 25 melhores destinos do mundo pela Lonely Planet.

Segundo o Ministério do Turismo, os números consolidam o momento aquecido do setor, impulsionando a ocupação hoteleira, o comércio e a gastronomia de norte a sul do país. O avanço mantém a trajetória de crescimento iniciada no ano anterior, quando o Brasil já havia quebrado seu recorde histórico anual ao registrar a entrada de 9,2 milhões de turistas estrangeiros, um salto expressivo de 37,1% em relação a 2024.

Caminho da Fé: Brasil oficializa rota turística até Santuário de Aparecida

O Brasil ganhou agora uma rota oficial do Caminho da Fé, que foi instituída pela Lei 15.449/2026 com o objetivo de impulsionar o turismo e o desenvolvimento econômico nos mais de 70 municípios que compõem o trajeto entre São Paulo e Minas Gerais. Inspirado no famoso Caminho de Santiago de Compostela, o roteiro regulamentado e apoia uma antiga tradição de peregrinação. Com a nova legislação, as cidades envolvidas passam a contar com o suporte de programas governamentais para a estruturação, gestão e promoção de seus atrativos locais.

O percurso é formado por diversos ramais regionais de partida que convergem para o trecho principal, iniciado em Águas da



Prata (SP) e traçado em meio às paisagens da Serra da Mantiqueira. Ao longo do caminho, os peregrinos e ciclistas encontram infraestrutura de sinalização e pousadas credenciadas, cruzando destinos conhecidos pela natureza e cultura, como Campos do Jordão (SP), São Bento do Sapucaí (SP), Andradas (MG) e Ouro Fino (MG).

O destino final de toda a

rota é o Santuário Nacional de Aparecida (SP), considerado o maior templo mariano do mundo, que recebeu cerca de 10,5 milhões de devotos em 2025. A oficialização do roteiro reconhece o fluxo de dezenas de milhares de romeiros que caminham anualmente em direção à cidade, consolidando a região como o principal polo de turismo religioso do país.

O verdadeiro luxo: saiba porque o Japão se tornou o destino favorito dos viajantes ultrarricos

Enquanto a desvalorização do iene atrai o turismo de massa ao Japão, os viajantes ultrarricos escolhem o país por razões que vão além do câmbio. De acordo com o Luxe Report 2026, da rede de consultoria Virtuoso, o Japão consolidou-se como o segundo principal destino global para o público de alta renda, atrás apenas da Itália. Esse público, cujas reservas acima de US\$ 50 mil cresceram 35%, busca jornadas personalizadas e transformadoras, impulsionado pelas novas ge-

rações (Millennials e Geração Z) que valorizam a identidade e a discrição em vez da ostentação visual e dos monogramas do luxo europeu tradicional.

O grande diferencial japonês reside em sua rica cultura de produto e no conceito de omotenashi, uma hospitalidade genuína, sem segundas intenções e que dispensa gorjetas.

Em um mercado de luxo estimado em € 31 bilhões, as grandes grifes convivem harmoniosamente com o cotidiano das cida-

des, mas o que realmente cativa a elite global é o cuidado desinteressado, que permite a pessoas de grande poder relaxarem a vigilância

Com uma taxa de retorno que passa dos 60%, o turismo de alto padrão no Japão revela uma mudança estrutural no mercado: enquanto o luxo ocidental foca no status e no que se ostenta diante dos outros, a experiência japonesa foca na autotransformação, proporcionando o raro alívio de não precisar provar nada a ninguém.



Liderado por mulheres, Encruzilhada Bar fortalece a cena cultural no Centro de Manaus

Localizado na rua Barroso, o Encruzilhada Bar transformou-se em um dos principais pontos de encontro para artistas e produtores culturais no Centro de Manaus. Idealizado e gerido majoritariamente por mulheres, o espaço funciona como um projeto sociocultural integrado à Casa Cultural Ayédùn, instituição reconhecida pelo Ministério da Cultura como Ponto de Cultura por meio da Política Nacional Cultura Viva. Muito além da gastronomia, o local une música, economia criativa e liberdade para valorizar as raízes nortistas e negras.

A atuação do espaço estende-se para ações de formação, combate à intolerância religiosa e projetos comunitários. Entre as iniciativas da Casa Cultural destacam-se o Festival de



Artes Integradas Ayédùn, a exposição artística de ancestralidade yorùbá “Eleri-Ipin”, e o projeto social “Colorindo Flores”, que ensina técnicas de pintura com pigmentos naturais para crianças e adultos.

Com uma programação permanente que inclui a Sexta do Vinil, o Samba na Malandragem e feiras independentes, o Encruzilhada Bar segue movimentando

o Centro histórico ao longo de julho. A agenda do mês conta com aulas de Baile Charme, shows especiais em homenagem a Jorge Ben, Marina Sena e Duda Beat, além da transmissão dos jogos da Seleção Brasileira na Copa do Mundo. Detalhes sobre datas e horários dos eventos são atualizados regularmente no perfil oficial do Instagram, @barencruzilhada.

Exposição em Manaus transforma personagens da cultura geek em esculturas de papel

O Espaço Cultural do Amazonas Shopping está sediando a exposição “Mundo Geek de Papel”, do artista Wendel Gustavo. A mostra reúne esculturas tridimensionais de personagens que marcaram gerações nos videogames, animes e na cultura pop, todos produzidos por meio do papercraft, uma técnica artesanal que transforma folhas de papel em obras ricas em detalhes. A visita é gratuita e ocorre por tempo indeterminado no piso 2 do centro de compras, em

frente à loja Sestini.

Entre as atrações principais estão figuras icônicas como o Pikachu (Pokémon), a Princesa Peach (Super Mario Bros.) e o guerreiro Kratos (God of War). Para alcançar o alto nível de fidelidade visual, o artista combina inovação tecnológica e trabalho manual, utilizando impressões de alta definição para as texturas das peças, enquanto todo o processo de corte, dobra e montagem é feito de forma 100% artesanal.

Segundo o artista, o obje-

tivo é aproximar o público de uma vertente artística que mexe com a memória afetiva e mostra o potencial de transformação de um material simples.

A gerente de Marketing do Amazonas Shopping, Ivanna Passos, ressaltou que a atração amplia as experiências culturais do empreendimento, sendo uma excelente opção de lazer tanto para os entusiastas da cultura pop quanto para quem deseja conhecer uma técnica visual de grande impacto.

Mostra fotográfica em Brasília resgata luta de quilombolas em Goiás

A exposição fotográfica “Chão Ancestral”, que integra a programação do Festival Latinidades, está aberta ao público na Rodoviária do Plano Piloto, em Brasília. A mostra reúne 35 imagens registradas pelos fotógrafos Walisson Braga, Luiz Alves e Weber da Cruz, retratando o cotidiano, a cultura e a luta por direitos na comunidade quilombola Mesquita, localizada na Cidade Ocidental (GO). O local da exibição possui forte apelo afetivo para os autores, sendo o ponto de passagem diário utilizado por Walisson para ir à universidade.

Comemorando os 280 anos de história do quilombo, as fotografias destacam a herança de saberes tradicionais e o papel central das mulheres na preservação do território e do Cerrado, onde residem cerca de 3 mil pessoas. Atualmente, a comunidade enfrenta pressões de fazendeiros da soja e aguarda a titulação definitiva de suas terras pelo Incra, prevista para o fim do ano. Como símbolo de resistência econômica e cultural, o cultivo do marmelo e a produção de doces artesanais ganham evidência nos registros.

Além da exposição urbana, o Festival Latinidades, maior evento de incidência pública protagonizado por mulheres negras, promove debates e atrações culturais no Museu Nacional da República.

[\(leia mais\)](#)

Ex-técnico da Coreia do Sul é ameaçado e “foge” para os EUA, diz jornal

O técnico Hong Myung-bo, que pediu demissão após a Coreia do Sul ser eliminada na fase de grupos da Copa do Mundo, viajou às pressas para os Estados Unidos após sofrer ameaças. Segundo a imprensa sul-coreana, o treinador desembarcou em Los Angeles e precisou sair pelos fundos do aeroporto para evitar os jornalistas.

A saída do país ocorreu apenas dois dias depois de ele retornar com a delegação ao território asiático, onde o desempenho da equipe virou uma crise nacional.

A eliminação precoce no Mundial, após derrotas para México e África do Sul no Grupo A, gerou duras críticas do presidente do país, Lee Jae Myung. O líder político culpou o técnico pelo fracasso, apontou supostos favorecimentos em nomeações de jogadores e exigiu que o Ministério dos Esportes lidere uma investigação sobre o desempenho da seleção sul-coreana.

Pressionado pela polêmica e pelo ambiente hostil, o comandante decidiu entregar o cargo logo após o encerramento da participação no torneio. Ao anunciar sua saída oficial, Myung-bo assumiu a responsabilidade e declarou publicamente: “Peço profundamente desculpas ao público coreano que apoiou nossa equipe. Pretendo renunciar ao cargo de técnico da seleção nacional hoje mesmo.”

Boxeador Marcelo dos Santos representa Manaus no UP Boxe Show em Belém-PA

O boxeador profissional Marcelo dos Santos, de 37 anos, representará Manaus no UP Boxe Show, que acontece neste sábado (4), às 17h, na Academia Ulysses Pereira, em Belém, no Pará. O evento, válido para o ranking profissional da modalidade, terá transmissão ao vivo pelo YouTube e conta com o apoio do Conselho Nacional de Boxe.

Ex-integrante da Seleção Brasileira Olímpica e dono de títulos nacionais e internacionais, Marcelo enfrentará um atleta local conhecido como “Demolidor”. Além de competir, o lutador amazonense é fundador do projeto MDS Combate, focado na formação de novos atletas, e



carrega no currículo o treinamento com o renomado técnico Ulysses Pereira.

A participação de Marcelo é vista como um passo importante para o fortalecimento do esporte no Amazonas, que atualmente não conta com uma fe-

deração estadual ativa. Mesmo diante da escassez de incentivos locais, a iniciativa do pugilista busca reabrir espaço para o boxe profissional manauara no cenário nacional e inspirar uma nova geração de atletas.

Efeito Copa do Mundo 2026: torneio mundial estimula prática da atividade física em Manaus

O clima da Copa do Mundo de 2026 acendeu o “Efeito Copa” em Manaus, provocando um aumento imediato pelo interesse em exercícios físicos na capital. Um relatório do PNUD/ONU confirma que a exposição midiática de grandes eventos estimula a prática esportiva, mas alerta que a inspiração da TV precisa de orientação e oportunidades concretas para se transformar em um hábito duradouro e saudável.

Nesse cenário, a LD Personal Soccer, que completa seis anos em 2026, tem se destacado no mercado manauara ao oferecer trei-



namentos de futebol funcional estruturados por idade e objetivo. Segundo o fundador e profissional de educação física Lucas David, a metodologia atrai principalmente pessoas que fogem da musculação tradicional, unindo o gasto

calórico elevado ao prazer de jogar bola de forma planejada e dinâmica.

Para elevar o engajamento e a diversão dos mais de 80 alunos, o centro de treinamento recriou a atmosfera oficial da FIFA em Manaus por meio de um torneio interno, com direito a hino, arbitragem e até figurinhas personalizadas. As atividades da escola acontecem em duas unidades: na Arena LD, bairro São Francisco e na Arena Santos Manaus, na Av. Ephigênio Salles, com bastidores compartilhados no perfil @ldpersonalsoccer no Instagram.