



59 anos de existência contribuindo com o desenvolvimento e geração de empregos no Amazonas



ENTREVISTA EXCLUSIVA



## GRAÇA FIGUEIREDO

**Desembargadora fala ao Onjornal, sobre a abertura da 32ª edição Justiça pela Paz em Casa “ Em briga de marido e mulher a justiça mete a colher sim”**



## Deputado cobra DNIT quanto a realização de obras em trechos da BR-230, a Transamazônica

O isolamento do município de Lábrea, a 714 quilômetros de Manaus, devido à subida do rio sobre trechos da BR-230 (Transamazônica), levou o deputado estadual Roberto Cidade (UB), presidente da Assembleia Legislativa do Amazonas, a protocolar requerimento junto ao Departamento Nacional de Infraestrutura de Transportes (DNIT).

O parlamentar cobra ações emergenciais de manutenção no trecho entre Lábrea e Humaitá, apontando a falta de intervenção do órgão federal diante da situação crítica.

Segundo Cidade, o pedido foi feito após solicitação do prefeito Gerlando Lopes, que relatou os prejuízos causados pela precariedade da rodovia, considerada estratégica para o sul do Amazonas. Os pontos mais críticos estão entre os quilômetros 20 e 25, com atoleiros e sulcos profundos, além do trecho entre os quilômetros 59 e 71, próximo à balsa do rio Mucuí, onde há risco de interrupção total do tráfego.

O deputado destacou que a situação já provocou o tombamento de um veículo e afeta diretamente pacientes que precisam de atendimento médico, estudantes, trabalhadores e produtores rurais que dependem da estrada para escoar a produção e garantir o abastecimento regional.

Às vésperas dos 140 anos de fundação de Lábrea, celebrados em 7 de março, o parlamentar reforçou a necessidade de providências imediatas para minimizar os transtornos enfrentados pela população.

# Prefeitura de Manaus e Ministério Público alinham ações do projeto 'Escola em Paz para 2026'

A Prefeitura de Manaus, por meio da Secretaria Municipal de Educação de Manaus (Semed), e o Ministério Público do Estado do Amazonas (MP-AM) realizaram, ontem (27/2), uma reunião de alinhamento do projeto "Escola em Paz para 2026". O encontro ocorreu no Núcleo Permanente de Autocomposição (Nupa), na zona Centro-Sul da capital, e reuniu gestores das redes municipal e estadual das unidades de ensino selecionadas para a implementação do programa.

Desenvolvido pelo MP-AM, o projeto "Escola em Paz" tem como foco a prevenção da violência e a promoção da cultura de paz no ambiente escolar,



com base nos princípios da Justiça Restaurativa. Entre as ações previstas estão rodas de conversa, círculos de construção de paz, capacitação de facilitadores e palestras voltadas a estudantes, professores e familiares.

O subsecretário de Gestão Educacional da Semed, Arone Bentes, destacou que a iniciativa representa

um esforço conjunto para fortalecer a educação na capital. Já a coordenadora do Nupa, promotora de Justiça Yara Rebeca Albuquerque, ressaltou que o programa já capacita servidores das redes municipal e estadual e contribui para transformar o ambiente escolar, estimulando o diálogo, a empatia e a resolução colaborativa de conflitos.

## Governo do AM inaugura serviços inéditos no Complexo Hospitalar Leste

O Governo do Amazonas inaugurou, ontem (27/02), o novo Centro Cirúrgico, a unidade de Hemodinâmica e o setor de Ressonância Magnética do Hospital e Pronto-Socorro Dr. João Lúcio Pereira Machado, que integra o Complexo Hospitalar Leste (CHL), ao lado do Hospital e Pronto-Socorro da Criança da Zona Leste. Durante a solenidade, também foram anunciadas as próximas etapas do plano de modernização da estrutura, considerada referência no atendimento de urgência e emergência na capital.

De acordo com a secre-

tária de Estado de Saúde, Nayara Maksoud, as melhorias são resultado de mudanças na gestão e na reorganização dos processos de trabalho implementados desde outubro do ano passado. Com a ampliação de 25% na capacidade operatória, o hospital passou a realizar cirurgias não urgentes diariamente, em todos os turnos. O número médio de procedimentos saltou de 14 para 21 por dia, um aumento de 50%. As cirurgias neurológicas, principal especialidade da unidade, cresceram 68%, passando de 75 para 126 por mês.

Outro avanço é a implantação inédita do serviço de Ressonância Magnética na unidade. O equipamento, o primeiro da rede estadual com tecnologia 3 Tesla, utiliza campo magnético duas vezes mais potente que os aparelhos convencionais, permitindo a geração de imagens em 3D de alta resolução.

A novidade deve reduzir transferências, diminuir o tempo de permanência dos pacientes e ampliar a precisão diagnóstica, especialmente em casos neurológicos, além de exames de próstata, mama e abdome.



# Senador Eduardo Braga apresenta Lei que usa Inteligência Artificial para combater violência doméstica

O senador Eduardo Braga (MDB-AM) apresentou uma proposta que prevê o uso da Inteligência Artificial para ajudar a reduzir as taxas de feminicídio e fortalecer o papel do Estado na prevenção criminal. Se aprovado, o projeto pode revolucionar a segurança de mulheres sob medidas protetivas no Brasil.

O Projeto de Lei nº 750 de 2026 institui o Programa Nacional de Monitoramento de Agressores com Uso de Tecnologia por Inteligência Artificial (PNM-IA). A proposta, que ainda será votada pelo Senado Federal, tem como foco



prevenir a violência e assegurar a efetividade das medidas protetivas de urgência. O programa prevê a integração de dispositivos como tornozeleiras eletrônicas a um sistema público informatizado dotado de

inteligência artificial. Essa tecnologia permitirá o rastreamento em tempo real e a identificação automática de violações de perímetro ou de distância mínima fixada pela Justiça.

“A adoção de monito-

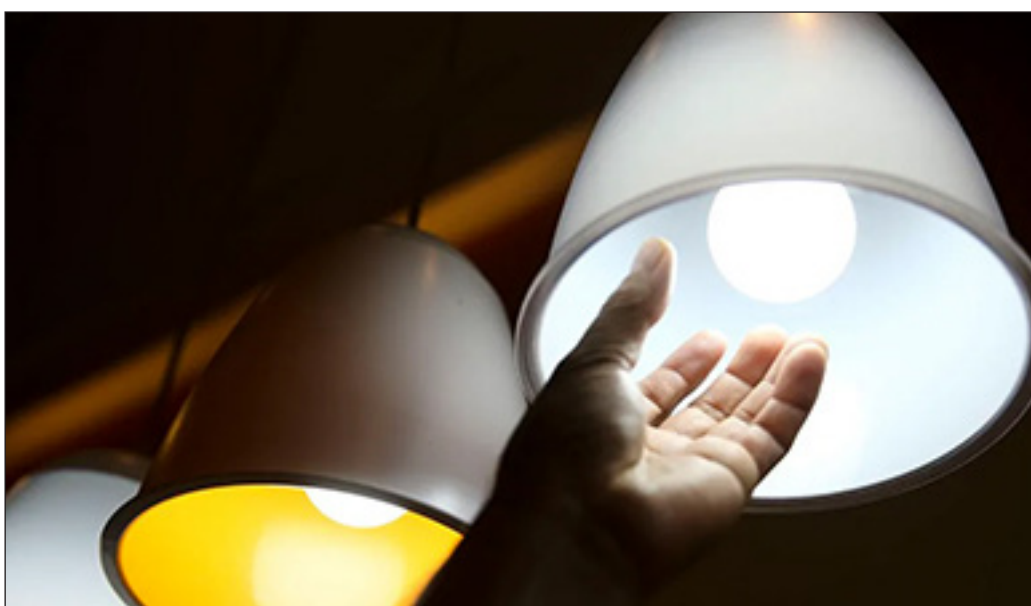
ramento eletrônico com suporte de inteligência artificial, vinculado a dispositivos como as tornozeleiras, proporciona a detecção em tempo real de violações e diminui a latência entre o ato de descumprimento e a resposta estatal”, disse Eduardo Braga na justificativa do projeto.

Além do monitoramento feito pelas autoridades, o sistema poderá, se autorizado judicialmente e com o consentimento da vítima, enviar alertas automáticos diretamente para o celular da mulher em caso de aproximação indevida do agressor.

## Governo Federal inclui mais 122 mil domicílios no Luz para Todos e orçamento chega a R\$ 6 bilhões

O Ministério de Minas e Energia (MME) publicou ontem (27) a Portaria nº 898, que aprova a proposta de orçamento da Conta de Desenvolvimento Energético (CDE) para execução do Luz para Todos em 2026. Foram destinados R\$ 2,57 bilhões para atender até 122 mil novas unidades consumidoras. Somado aos R\$ 3,4 bilhões já previstos, o volume total de investimentos no programa neste ano chega a R\$ 6 bilhões, garantindo a continuidade das obras de universalização do acesso à energia elétrica, sobretudo em áreas rurais e remotas.

Segundo o ministro de Minas e Energia, Alexandre Silveira, o Luz para Todos representa mais do que



infraestrutura, sendo uma política de inclusão e cidadania. Ele destacou que a chegada da energia elétrica amplia oportunidades de estudo, trabalho e geração de renda, reforçando o compromisso do governo em levar desenvolvimento às populações que ainda não têm acesso ao serviço.

A portaria também prevê que, havendo disponi-

bilidade orçamentária, a liberação de recursos poderá ser antecipada para acelerar as ações e evitar paralisações. Além disso, valores que retornarem à CDE após o encerramento ou revisão de contratos serão reaplicados no programa, fortalecendo sua capacidade de investimento e ampliando o alcance das metas estabelecidas.

## Presidente Lula vai a Minas Gerais neste sábado (28) visitar áreas atingidas por chuvas e reforçar socorro

O presidente Luiz Inácio Lula da Silva sobrevoa, neste sábado (28/2), as áreas afetadas por chuvas intensas na Zona da Mata mineira. Em seguida, deve se reunir com prefeitos dos municípios mais atingidos: Juiz de Fora, Ubá e Matias Barbosa. O encontro será na sede da prefeitura de Juiz de Fora.

No último dia 24, Lula manifestou solidariedade à população das cidades atingidas por fortes chuvas e assegurou agilidade no apoio. Ele afirmou que foco do Governo do Brasil é garantir assistência humanitária, restabelecimento dos serviços, auxílio aos desabrigados e suporte à reconstrução.

Até o momento, já foram aprovados R\$ 5,4 milhões para investimento em ações de resposta após as fortes chuvas em Minas Gerais. As cidades contempladas são Juiz de Fora, Ubá e Matias Barbosa.



*Parabens*

**SUFRAMA**

*59 anos*

**contribuindo com o  
desenvolvimento da Amazônia**



# Graça Figueiredo, Desembargadora fala ao Onjornal, sobre a abertura da 32ª edição Justiça pela Paz em Casa “ Em briga de marido e mulher a justiça mete a colher sim”



**C**riado em 2015 pelo CNJ, o Programa Justiça pela Paz em Casa busca ampliar a efetividade da Lei Maria da Penha, por meio da concentração de esforços jurisdicionais e da promoção de ações interdisciplinares voltadas à prevenção da violência, à proteção das vítimas e à responsabilização dos agressores.



O Tribunal de Justiça do Estado do Amazonas (TJAM), por meio da Coordenadoria Estadual das Mulheres em Situação de Violência Doméstica e Familiar (Cevid/TJAM), realizou nesta sexta-feira (27), o lançamento da “32.ª Edição da Semana Justiça pela Paz em Casa”, a primeira deste ano.

A ação, tem como objetivo intensificar a tramitação e o julgamento de processos relacionados à violência doméstica e familiar contra a mulher, além de fortalecer a atuação da rede de proteção.

O evento, aconteceu no Fórum de Justiça Ministro Hensch da Silva Reis, e contou com a presença de autoridades do tribunal e de representantes de instituições parceiras, como o Ministério Público, a Defensoria Pública, OAB/AM e demais órgãos que integram a Rede de Prote-

ção à Mulher no estado.

A 32.ª Semana será realizada oficialmente no período de 9 a 13 de março nos “Juizados Maria da Penha” da capital e também nas comarcas do interior.

O ON JORNAL conversou com a ouvidora da Mulher e coordenadora da Cevid/TJAM, Desembargadora Maria das Graças Pessoa Figueiredo, que falou sobre a atuação do programa e como ele é essencial para agilizar processos que demorariam meses para receber atenção. Confira.

**ON JORNAL – Desembargadora, como funciona na prática as ações da Coordenadoria Estadual das Mulheres em Situação de Violência Doméstica e Familiar?**

**Desemb<sup>a</sup> Graça Figueiredo** – O projeto é o

mutirão que fazemos para dar mais celeridade às audiências, aos julgamentos, às conciliações que se houver, porque os juízes aqui da Vara Maré da Penha são incansáveis, tanto da capital como do interior. Mas como vem muito processo, e a violência cada dia aumenta mais, nós fazemos essa edição, que é uma semana inteira, que trabalha de manhã e de tarde, só resolvendo e decidindo as questões que envolvem as necessidades das mulheres. É um esforço concentrado do Poder Judiciário de julgar processos com maior celeridade.

**ON JORNAL – Como eventos como este transformam e mobilizam a sociedade a dar mais atenção para**

**causa?**

**Desemb<sup>a</sup> Graça Figueiredo** – O trabalho realizado durante a Semana reverbera para além do Judiciário, alcançando cada lar, cada mulher que precise de voz e de proteção. Este evento mobiliza a sociedade amazonense, as mulheres e também os homens no sentido de combater o feminicídio, que, infelizmente, apresenta-se com dados alarmantes. É preciso que a sociedade se mobilize para colocar um fim a essa tragédia que é o feminicídio.

**ON JORNAL – Como funciona o trabalho das instituições parceiras que integram a Rede Amazonense de Proteção à Mulher e o empenho do Poder Ju-**

continua...



...continuação

**diciário?**

**Desemb<sup>a</sup> Graça Figueiredo** - Convocamos sempre os nossos parceiros da Rede de Proteção para juntarmos as mãos e darmos uma resposta aos agressores. O Tribunal de Justiça do Amazonas está de olho nessa situação. Não podemos ficar parados e nós, do Poder Judiciário, através dos seus juízes, desembargadores, do presidente do Tribunal, desembargador Jomar Fernandes, Corregedoria-Geral e servidores, trabalhamos incessantemente para combater esse índice alarmante de mortes de mulheres.

**ON JORNAL – Qual mensagem a Senhora deixa para as mulheres que estão lendo essa entrevista e estejam possivelmente sofrendo algum tipo de violência?**

**Desemb<sup>a</sup> Graça Figueiredo** - Não se cale, que as mulheres não de-

vem se calar, porque quando elas se calam, elas estão caminhando para o feminicídio. Então venham, serão todas acolhidas e se Deus quiser daremos um caminho para ser seguido, para que ela possa criar as crianças delas e ser mais uma cidadã na sociedade sem sofrer a violência doméstica. Olha, só nesse mutirão agora nós vamos julgar 2 mil processos, fora as audiências que faremos e as que chegarem.

**ON JORNAL – Qual local e contato a vítima pode entrar para pedir ajudar ou solicitar mais informações?**

**Desemb<sup>a</sup>. Graça Figueiredo** -Nós temos o número 180, temos a Ronda Maria da Penha, que são incansáveis também nessa ajuda que nos concede, temos assistente social aqui no prédio do Enoch Reis, temos lá a coordenadoria, ela pode fazer anonimamente e pedir ajuda da Polícia Militar, do Tribunal, do Juiz, do



Ministério Público, seja lá de quem for, até de uma vizinha, porque você não pode se calar. Tem um ditado que diz que “na vida de marido e mulher não se mete a colher”. Agora, eu digo: se mete sim, a Justiça mete a colher. Pode ter certeza. Criado em 2015 pelo CNJ, o Programa

Justiça pela Paz em Casa busca ampliar a efetividade da Lei Maria da Penha, por meio da concentração de esforços jurisdicionais e da promoção de ações interdisciplinares voltadas à prevenção da violência, à proteção das vítimas e à responsabilização dos agressores.





# Número recorde de americanos deixa os Estados Unidos

O novo sonho de cidadãos dos Estados Unidos (EUA) é deixar de viver no país, informa o The Wall Street Journal (WSJ). Os americanos estão saindo em número recorde para se instalar com as famílias em regiões que consideram mais acessíveis e mais seguras, entre elas Portugal.

Entre os países procurados está a República Checa, onde o número de americanos mais do que duplicou na última década. No ano passado, pela primeira vez desde a Grande Depressão dos anos 30, houve mais pessoas saindo dos Estados Unidos do que entrando, informa o jornal americano. De acordo com a Brookings Institution, um grupo de reflexão sobre políticas públicas,



estima-se que no ano passado tenham saído 150 mil pessoas dos EUA e é provável que os números continuem a subir neste ano. Desde a administração de Dwight D. Eisenhower, Washington pode não ter estatísticas completas sobre o número de imigrantes, mas os dados sobre autorizações de residência, compra de casa, matrículas em universidades e outros dados de mais de

50 países em todo o mundo mostram que os americanos estão a “votar com os pés” (expressão que significa manifestar preferência por meio de ações) em um nível sem precedentes.

Analistas referem-se a essa onda como o “Donald Dash” (fuga, em inglês), uma vez que o número de emigrantes americanos disparou durante o segundo mandato do presidente Donald Trump.

## Paquistão bombardeia alvos em cidades afegãs



O Paquistão realizou, na noite desta sexta-feira (27), bombardeios contra alvos do governo do Talibã nas principais cidades do Afeganistão, ampliando a tensão entre os dois países. Segundo autoridades paquistanesas, os ataques incluíram mísseis ar-terra contra escritórios e postos militares em Cabul, Kandahar e Paktia, além de confrontos terrestres em diferentes pontos da fronteira.

O ministro da Defesa paquistanês, Khawaja Muhammad Asif, classificou a ofensiva como “guerra aberta”. Em resposta, o governo do Talibã afirmou ter realizado ataques retaliatórios contra instalações militares do Paquistão. Ambos os lados relataram pesadas baixas, mas com números divergentes, ainda sem verificação independente.

A escalada ocorre em meio a uma disputa prolongada entre Cabul e Islamabad. O Paquistão acusa o Afeganistão de abrigar militantes responsáveis por ataques transfronteiriços — alegação negada pelo Talibã, que afirma tratar-se de uma questão interna paquistanesa. Os novos bombardeios elevam o risco de um conflito prolongado ao longo da fronteira de 2.600 quilômetros entre os dois países.

## ONU: violência contra as mulheres se tornou “emergência global”

O alto comissário das Nações Unidas para os Direitos Humanos, Volker Türk, classificou a violência contra as mulheres como uma “emergência global” durante discurso no Conselho de Direitos Humanos da ONU, em Genebra, nesta sexta-feira (27). Segundo ele, cerca de 50 mil mulheres e meninas foram assassinadas em 2024 em todo o mundo, a maioria morta por integrantes da própria família, cenário que evidencia a gravidade e a dimensão estrutural do problema.

Türk citou casos emblemáticos que ganharam repercussão internacional, como o de Gisèle Pelicot, na França, e o do finan-



cista norte-americano Jeffrey Epstein. Pelicot, de 71 anos, foi drogada e abusada sexualmente por dezenas de homens ao longo de uma década, em crimes articulados pelo ex-marido. Para o alto comissário, tanto esse episódio quanto os chamados “arquivos Epstein” revelam a extensão da exploração e do abuso contra mulheres e jovens,

muitas vezes acobertados por estruturas de poder.

Em sua fala, Türk afirmou que esses crimes são facilitados por sistemas sociais que silenciam vítimas e protegem homens influentes da responsabilização. Ele alertou para o aumento das ameaças aos direitos de mulheres e meninas e cobrou dos países investigações rigorosas, proteção às sobreviventes e garantia de justiça “sem medo ou favorecimento”. O comissário também demonstrou preocupação com a crescente normalização do uso da força em conflitos globais, cenário que, segundo ele, tem criado um verdadeiro “deserto de direitos humanos”.



gradiente

# Parabéns, SUFRAMA 59 ANOS

## fazendo parte da vida Amazonense





# Confiança da indústria do Brasil melhora em fevereiro pelo terceiro mês

A confiança da indústria no Brasil registrou melhora em fevereiro, marcando o terceiro mês seguido de alta. De acordo com o Índice de Confiança da Indústria (ICI), divulgado pela Fundação Getúlio Vargas (FGV), o indicador subiu 0,6 ponto, atingindo os 96,7 pontos. O avanço foi impulsionado tanto por uma percepção mais positiva sobre o momento atual quanto por um otimismo cauteloso em relação ao futuro do setor. Empresários relataram um ambiente de negócios mais favorável, com a normalização dos estoques e perspectivas de crescimento a longo prazo em diversos segmentos. Segundo o FGV Ibre, fatores como o



mercado de trabalho estável, a inflação próxima da meta e o câmbio apreciado têm atuado como aliados do setor industrial neste início de 2026, favorecendo a disseminação do otimismo entre os setores.

Apesar dos resultados positivos, economistas alertam que o cenário macroeconômico ainda é desa-

fiador devido à política de juros altos, com a taxa Selic atualmente em 15%. No entanto, a expectativa de que o Banco Central inicie um ciclo de redução dos juros na próxima reunião de março traz um alento para os industriais, que esperam uma sustentação dessa trajetória de recuperação nos próximos meses.

## CMN autoriza até R\$ 8 bi em crédito garantido pela União para Correios em 2026



O Conselho Monetário Nacional (CMN), autorizou um limite de até R\$ 8 bilhões em operações de crédito com garantia da União para os Correios em 2026. A medida, anunciada pelo Ministério da Fazenda, visa dar suporte financeiro à estatal, que enfrenta uma grave crise e tenta implementar um plano de recuperação profunda após já ter captado R\$ 12 bilhões no final do ano passado.

O plano de reestruturação da empresa envolve medidas rigorosas para equilibrar as contas, incluindo um programa de demissões, o fechamento de agências de atendimento e a venda de imóveis da estatal.

Com a garantia do governo federal, os Correios conseguem acessar empréstimos com juros mais baixos no mercado, facilitando o fluxo de caixa necessário para executar essas mudanças estruturais ao longo do próximo ano. De acordo com o Ministério da Fazenda, os gastos gerados por essas operações de crédito poderão ser desconsiderados no cálculo da meta de resultado primário de 2026.

## Governo brasileiro aumenta Imposto de Importação de 1,2 mil itens para melhorar contas externas

O governo brasileiro anunciou o aumento do Imposto de Importação sobre 1.252 produtos, incluindo celulares, computadores e equipamentos para data centers. A medida visa conter a deterioração das contas externas e fortalecer a competitividade das empresas locais, incidindo apenas sobre bens que já possuem fabricação no Brasil. Para itens sem similar nacional, a tarifa zero permanece mantida para evitar o desabastecimento.

O secretário de Desenvolvimento Industrial do MDIC, Uallace Moreira, justificou a decisão apontando um desequilíbrio



comercial. Segundo ele, as importações cresceram acima de 30% em setores com produção interna consolidada. “Quando você tem um volume grande de benefícios que estimulam a importação, isso gera desequilíbrio nas contas exter-

nas brasileiras”, afirmou o secretário, ressaltando que a medida corrige uma desvantagem competitiva da indústria nacional.

Apesar da elevação, o governo garante que não haverá impactos significativos nos preços ao consumidor final, já que grande parte dos itens, como 95% dos celulares, já é produzida no país.

Para evitar prejuízos a investimentos em tecnologia, foram mantidos regimes especiais e abertas janelas para pedidos de isenção em mercadorias já contratadas, buscando equilibrar o adensamento da cadeia produtiva com a previsibilidade econômica.



**PARABÉNS SUFRAMA  
PELO SEUS**

**59  
ANOS**

83 anos de história, líder no mercado de transporte fluvial de petróleo, seus derivados e biocombustíveis e álcool.

Agradecemos pela  
**confiança e parceria!**

**cna** COMPANHIA  
DE NAVEGAÇÃO  
DA AMAZÔNIA

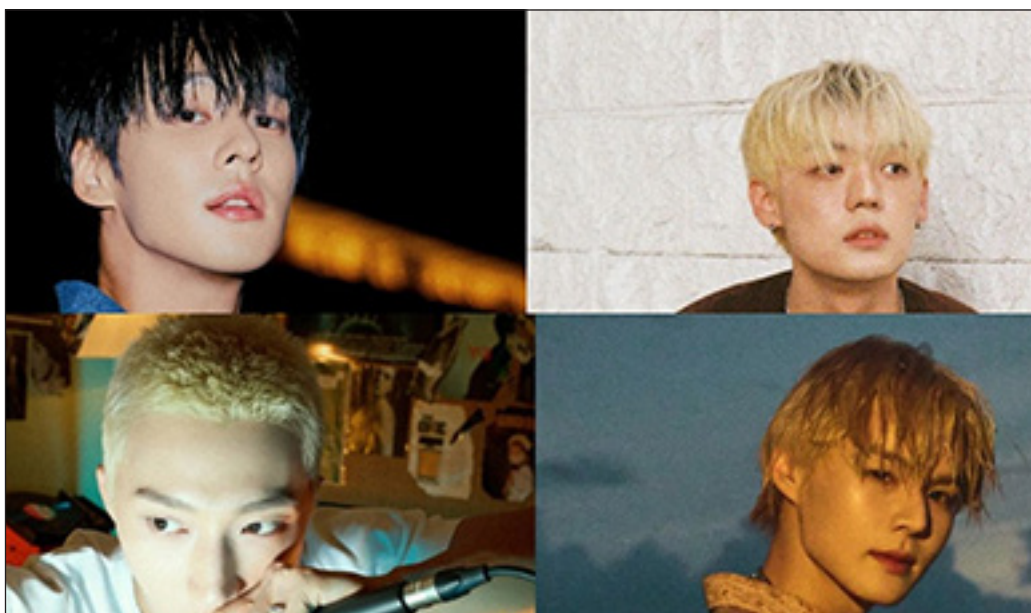




# Manaus entra na rota de turnê internacional de k-pop com ingressos à venda

Manaus foi confirmada como uma das paradas da turnê internacional “2026 WAY BETTER WORLD TOUR: GLOBAL WARMING”, que trará quatro grandes nomes do K-pop ao Brasil. O show na capital amazonense acontece no dia 19 de abril, às 19h30, no Nova Era Hall – Studio 5. A apresentação faz parte de um roteiro nacional que percorre 12 cidades brasileiras entre março e abril de 2026.

O evento contará com as performances de HELLO GLOOM, From20, KANG YUCHAN e LIM SEJUN. Diferente do K-pop tradicional, os artistas da gra-



vadora WAY BETTER são conhecidos por seus projetos autorais e identidade criativa própria, tendo lançado recentemente o single colaborativo “119”.

Os ingressos para a apresentação em Manaus já estão à venda com preços a partir de R\$ 120. A classi-

ficção etária é de 14 anos, com regras específicas para a entrada de menores acompanhados. Para garantir o seu lugar ou conferir detalhes sobre as outras 11 cidades da turnê, acesse o site oficial de vendas: <https://meapple.com.br/wa-ybetter>.

“Sebastião”  
tem sessão  
gratuita no  
Teatro

Amazonas para  
celebrar 50 anos  
da Funarte na  
capital



O Teatro Amazonas recebe, neste sábado (28), às 20h, uma sessão gratuita do espetáculo “Sebastião”. A apresentação faz parte das celebrações dos 50 anos da Fundação Nacional de Artes (Funarte) em Manaus, reafirmando a importância do fomento às artes brasileiras e promovendo um debate necessário sobre as vivências e resistências da comunidade LGBTQIAPN+.

Com direção de Taciano Soares e Eric Lima, a peça do Ateliê 23 resgata memórias da década de 70, centradas no Bar Patrícia, o primeiro reduto gay da capital amazonense. O espetáculo utiliza uma linguagem de teatro musical para traçar um paralelo entre o martírio de São Sebastião e as dores e violências enfrentadas por drag queens e corpos dissidentes durante a ditadura militar e na contemporaneidade.

Premiado nacionalmente, “Sebastião” acumula conquistas importantes, como o título de “Melhor Elenco” pelo Prêmio Cenym 2025. A montagem, que já circulou por grandes festivais em cidades como Brasília, Curitiba e São Paulo, tem classificação indicativa de 16 anos.

## Bloco “Sambarilove” une axé, samba e música eletrônica neste sábado (28) em Manaus

O “Bloco Sambarilove” acontece neste sábado (28), a partir das 16h, em Manaus. O evento celebra o Dia Nacional da Ressaca no estacionamento do restaurante Belle Époque, no bairro Nossa Senhora das Graças. Com uma proposta de valorizar a cena independente, o bloco promete uma mistura vibrante de ritmos que vão do samba de raiz à música eletrônica. O line-up conta com seis atrações, incluindo os grupos Cacildis e Os Bororós, que trazem clássicos do samba, pagode e axé. Nas picapes, a versatilidade domina com a DJ Carol Amaral e seu set “1.000 em 1”, além dos DJs Nolle, Guetta e Fergado-



re, que percorrem estilos como funk, brasilidades, pop e brega.

Os ingressos para o evento estão no último lote, sendo vendidos por

R\$ 40. Interessados podem adquirir as entradas de forma antecipada através do site oficial: [shotgun.live/pt-br/events/sambarilove-o-bloco](http://shotgun.live/pt-br/events/sambarilove-o-bloco).



# Parabéns, SUFRAMA e Zona Franca de Manaus!



**SEDECTI parabeniza a SUFRAMA  
pelos 59 ANOS, impulsionando o desenvolvimento  
e a inovação na Amazônia!**





# Relações genéticas entre 14 condições psiquiátricas podem guiar novos tratamentos

Pesquisadores analisaram dados genômicos de centenas de milhares de pessoas para entender como diferentes transtornos mentais compartilham variantes genéticas comuns. O estudo, que investigou 14 condições, incluindo esquizofrenia, depressão, transtorno bipolar, autismo e TDAH, revelou que muitas dessas doenças não são entidades biológicas isoladas, mas sim parte de um espectro com bases genéticas sobrepostas. A investigação identificou grupos de transtornos que compartilham as mesmas assinaturas genéticas: um grupo composto por transtornos de desenvolvimento (como autismo), outro por transtornos psicóticos (como esquizofrenia) e um terceiro ligado a transtor-



nos internalizantes (como depressão e ansiedade). De acordo com os cientistas, essa descoberta pode revolucionar a forma como o diagnóstico é feito, migrando de uma classificação baseada apenas em sintomas para uma baseada na biologia do paciente.

No futuro, esses achados podem permitir o desenvolvimento de tratamen-

tos mais precisos e personalizados. Ao identificar os mecanismos genéticos específicos que causam os sintomas em cada indivíduo, os médicos poderão escolher medicamentos que atuem diretamente na causa biológica da condição, reduzindo efeitos colaterais e aumentando a eficácia das terapias psiquiátricas.

## Pesquisadores chineses aumentam precisão das células de defesa contra o câncer

Pesquisadores da Academia Chinesa de Ciências desenvolveram um método inovador para tornar as células T, os “soldados” do sistema imunológico, muito mais eficazes no combate a tumores. O estudo, publicado na revista Cell, foca na modificação dos receptores dessas células (TCR), que naturalmente possuem uma sensibilidade limitada, o que muitas vezes permite que o câncer “se esconda” e escape da destruição.

A nova técnica, chamada de “varredura de histidina”, permite identificar e ajustar pontos específicos nesses receptores para que eles capturem antígenos cancerígenos com maior força e rapidez. Com essa modificação, a célula T consegue distinguir com muito mais clareza o que é uma célula saudável do que é um tumor, garantindo que o sistema de defesa tenha tempo suficiente para iniciar o ataque e eliminar a ameaça.

Testes realizados em modelos animais mostraram que as células modificadas apresentaram maior poder de destruição sem causar danos aos tecidos saudáveis. O avanço é considerado uma promessa para o desenvolvimento de imunoterapias de próxima geração, oferecendo tratamentos mais precisos e personalizados para diversos tipos de câncer que hoje conseguem burlar a imunidade natural do corpo.

## Corante natural produzido por fungo da Amazônia pode ser utilizado em cosméticos

Pesquisadores da Unesp, em parceria com a USP e a Universidade de Lisboa, desenvolveram um corante natural a partir do fungo *Talaromyces amestolkiae*, nativo da Amazônia. Os testes iniciais comprovaram que o extrato é uma alternativa sustentável aos corantes sintéticos, podendo ser aplicado com sucesso em produtos como cremes faciais, xampus e bastões em gel, mantendo a textura e o desempenho das fórmulas.

Além do potencial estético, a descoberta revelou propriedades terapêuti-



cas importantes: o corante possui ação antioxidante e antibacteriana. Os estudos mostraram que o extrato conseguiu reduzir em mais de 75% as substâncias que causam danos às células da pele, garantindo segurança biológica. A inovação atende a uma demanda crescente do mercado por

cosméticos “limpos” e ecologicamente corretos, evitando substâncias sintéticas associadas a alergias.

A espécie foi identificada originalmente no campus da Universidade Federal do Amazonas (UFAM), em Manaus, e os cientistas conseguiram simular o clima amazônico em laboratório para estimular a produção das cores vibrantes. Atualmente, o grupo de pesquisa trabalha para aumentar a escala de produção e estender o uso do corante para as indústrias têxtil e alimentícia, como na fabricação de gelatinas.



# 59 ANOS - POLO INDUSTRIAL DE MANAUS

## UM MODELO DE PROGRESSO QUE TRANSFORMA O AMAZONAS!



# TRIBUNAL DE CONTAS DO ESTADO DO AMAZONAS



## Itamaraty alerta que brasileiros têm sido aliciados para trabalho escravo na Ásia



O Itamaraty emitiu um alerta sobre o aumento de brasileiros vítimas de tráfico humano no Sudeste Asiático, especialmente em países como Myanmar, Tailândia, Camboja e Laos. Jovens com conhecimentos em informática são atraídos por falsas promessas de altos salários e benefícios em empresas de tecnologia e call centers.

Ao chegarem ao destino, os brasileiros são submetidos a condições de trabalho análogas à escravidão. Eles são forçados a realizar fraudes financeiras online, como golpes de criptomoedas, jogos de azar e extorsão emocional, além de serem coagidos a aliciar outros compatriotas para o esquema.

As autoridades brasileiras alertam que o resgate dessas vítimas é extremamente complexo por depender da polícia local. O Ministério das Relações Exteriores recomenda que as pessoas desconfiem de ofertas de emprego no exterior que prometam ganhos elevados com contratação rápida ou intermediação informal.

# Exército brasileiro terá primeira mulher general em sua história

O Exército Brasileiro fez história ao indicar a coronel médica Cláudia Lima Gusmão Cacho como a primeira mulher a ser promovida ao posto de General de Brigada. A decisão foi tomada pelo Alto-Comando da Força e a promoção oficial deve ser formalizada por decreto presidencial, com efeitos a partir de 31 de março de 2026.

Com 57 anos e quase três décadas de serviço, a futura general possui uma carreira sólida na área da saúde militar. Entre suas principais funções, destaca-se a direção do Hospital Militar de Área de Campo Grande (MS) e do Hospital de Guarnição de Natal (RN), além de cargos técnicos de chefia no Rio de Janeiro e em diretorias de saúde.

A indicação quebra uma



barreira histórica na maior das três Forças Armadas, que passou a admitir mulheres em seus quadros permanentes nos anos 90. Embora a Marinha e a Força Aérea já

tivessem mulheres em postos de generalato, esta é a primeira vez que uma oficial feminina alcança o topo da hierarquia no Exército Brasileiro.

## Exposição 'Raízes do Sagrado' reforça combate à intolerância religiosa em Manaus

A exposição gratuita "Raízes do Sagrado" foi aberta na Galeria do Largo, em Manaus, com o objetivo de promover o diálogo inter-religioso e combater o preconceito. A mostra segue aberta para visitação até o dia 26 de março, reunindo símbolos do catolicismo, espiritismo e religiões de matriz africana para destacar que a intolerância religiosa é crime previsto em lei.

A programação de abertura contou com rodas de conversa, vivências de musicalidade e apresentações culturais, além da distribuição de cartilhas educativas sobre letramento racial.



O evento integra a Semana de Combate à Intolerância Religiosa, instituída por lei estadual para sensibilizar a população sobre a pluralidade de crenças no Amazonas.

Promovida pelo Governo do Amazonas, a iniciativa busca atrair estudantes, re-

presentantes religiosos e a sociedade civil para fortalecer o respeito à diversidade. Segundo os organizadores, a exposição funciona como uma ferramenta essencial de conscientização e informação diante do aumento dos casos de discriminação por fé.



**Celebrando os 59 anos da Suframa  
o reconhecimento da AFEAM  
a quem planeja o desenvolvimento,  
enquanto nós impulsionamos o fomento.**



**SUFRAMA**



# Cubanos relatam cotidiano em Havana: “Pior momento que já vivemos”



A arquiteta Ivón B. Rivas Martinez, de 40 anos, mãe solo de um filho de 9 anos, afirmou em entrevista que os apagões em Havana, antes programados, se tornaram imprevisíveis e com maior duração. “Antes, havia cerca de quatro horas sem energia por dia na capital, depois aumentou para cinco horas. Com o agravamento da crise, esse tipo de planejamento não é mais possível. Ninguém

sabe quantas horas podem ser. Hoje houve 12 horas de apagão”, diz a cubana.

No final de janeiro, o governo Donald Trump ameaçou com tarifas os países que vendessem petróleo para a nação caribenha e classificou Cuba como “ameaça incomum e extraordinária” à segurança dos EUA, citando, como justificativa, o alinhamento político de Havana com Rússia, China e Irã.

A crise energética de Cuba é ainda mais grave nas províncias do interior da ilha de quase 11 milhões de habitantes, onde os apagões podem durar quase o dia todo. “Minha tia do interior precisava sair cedo todos os dias para comprar o que ia consumir, porque, se comprasse mais do que isso, estragaria. No interior do país, quase o dia inteiro ficava sem eletricidade”, acrescenta Ivón Rivas.

**Trump sugeriu que pode fazer uma “tomada amigável de Cuba”**

A fala acontece em mais um momento de tensão nas Américas. Trump falou sobre os planos para repórteres hoje em frente à Casa Branca. Ele disse que a saída “amigável” para o conflito seria possível pois Cuba “não tem dinheiro”. O presidente dos EUA complementou dizendo que o secretário de Estado Marco Rubio está analisando a situação em um “nível muito alto”.

Cuba, por sua vez, teme que aconteça por lá o que aconteceu na Venezuela. Desde a tomada de poder no país sul-americano, o republicano vem forçando o governo interino de Caracas a romper laços de longa data com Cuba, inclusive mandando bloquear a exportação de petróleo ao país.

Recentemente, a guarda costeira de Cuba abriu fogo contra uma embarcação que saiu da Flórida para o litoral da ilha.

O governo cubano disse que os homens, um grupo de cubanos que vive nos EUA, tentaram uma insurreição contra o país.

Fonte G1

## Estátua de Churchill vandalizada em Londres: “Criminoso de guerra”

A estátua do ex-primeiro-ministro britânico Winston Churchill na Praça do Parlamento, em Londres, foi vandalizada durante a noite por manifestantes pró-Palestina. De acordo com as imagens, que pode ver na galeria acima, foram feitos graffiti na estátua de bronze com as frases: “Criminoso de Guerra Sionista”, “Parem o Genocídio”, “Palestina Livre” e “Globalizem a Intifada”.

Foram também escritas as palavras “groetjes uit den Haag”, que se traduzem como “saudações de Haia”

em neerlandês. Segundo a rádio britânica GB News, a estátua foi vandalizada por várias pessoas por volta das 3h00 desta sexta-feira e há pelo menos um detido.

Winston Churchill, primeiro-ministro do Reino Unido entre 1940 e 1945 e 1951 e 1955, era um forte defensor do sionismo.

Churchill defendia a Declaração Balfour, que apoiava a criação de um “lar nacional para o povo judeu” na Palestina e chegou a apelar à retirada das forças britânicas do local.





# 59 anos

***Polo Industrial de Manaus  
o coração tecnológico que  
bate no peito da Amazônia.***



# Uiara Amazon Resort reúne guias de turismo para capacitação e apresentação de novas experiências na Amazônia

O Uiara Amazon Resort, um dos empreendimentos turísticos de selva mais exclusivos da região, promove no próximo dia 9 de março uma ação estratégica voltada a guias de turismo inseridos no Cadastur. O encontro contará com um café da manhã especial, visita técnica às instalações e apresentação das novas estruturas do resort, reforçando o posicionamento do destino no turismo de experiência na Amazônia.

O embarque dos convidados ocorrerá no píer do Uiara, na Ponta Negra, com programação até o meio-dia. Além de conhecer de perto as experiências e passeios oferecidos, os participantes também participarão de uma capacitação voltada ao aprimoramento do atendimento e à integração entre o resort e os profissionais que atuam diretamente com visitantes nacionais e internacionais.



Entre as novidades que serão apresentadas está a inauguração de 12 novas suítes superluxuosas na Torre Naiá, ampliando a capacidade de hospedagem com alto padrão de conforto e vista privilegia-

da para a floresta e os rios da região. O resort também lançará oficialmente sua nova estação de ofurôs, espaço dedicado ao relaxamento em meio à natureza, e mostrará o andamento do projeto do futuro Templo das Águas, estrutura concebida para a realização de casamentos e eventos especiais com cenário amazônico.

da para a floresta e os rios da região.

O resort também lançará oficialmente sua nova estação de ofurôs, espaço dedicado ao relaxamento em meio à natureza, e mostrará o andamento do projeto do futuro Templo das Águas, estrutura concebida para a realização de casamentos e eventos especiais com cenário amazônico.

## França detém o título de país mais visitado em 2025



A França manteve em 2025 um título que já virou tradição no turismo global: o país mais visitado do mundo. Foram cerca de 102 milhões de turistas internacionais ao longo do ano, um novo recorde que reforça a força do destino e seu poder de atração, especialmente em cidades icônicas como Paris.

O número impressiona, mas o dado fica ainda mais interessante quando analisamos além das chegadas. Apesar de liderar em visitantes, a França não foi o país que mais faturou com turismo em 2025. Nesse quesito, quem assumiu o topo foi a Espanha, mostrando que volume de turistas e receita nem sempre caminham juntos.

Enquanto os franceses registraram aproximadamente 77 bilhões de euros em receitas turísticas, os espanhóis ultrapassaram a marca dos 100 bilhões. Essa diferença ajuda a explicar um fenômeno curioso do turismo moderno: não basta receber muitos visitantes, o perfil do turista e o tempo de permanência fazem toda a diferença no impacto econômico. Parte desse cenário está ligada justamente ao comportamento de viagem. A França recebe muitos turistas em estadias curtas, principalmente europeus que fazem viagens rápidas. Já em destinos como a Espanha, é comum observar permanências mais longas, o que naturalmente amplia os gastos.

## Embarques internacionais no Nordeste crescem 28% em janeiro

O número de embarques internacionais no Brasil no mês de janeiro atingiu a marca de 2,9 milhões de passageiros, o melhor resultado desde o início da série histórica, em 2000. Na Região Nordeste foram 574.986 embarques, um aumento de 28% quando comparado com o janeiro de 2025, quando esse número chegou a 448.686. A TAP Portugal foi responsável por 193.049 embarques internacionais no Nordeste em janeiro de 2026. O Companhia Portuguesa foi responsável por 33,5% do mercado. A Air France vem em segun-



do com 85.835, o que representa 14,835 do mercado internacional no Nordeste.

A Argentina consolidou-se como o principal mercado emissor internacional em Pernambuco, registrando um aumento impressionante de 310% em relação ao mesmo período do ano anterior. Segundo a Secretária

de Turismo e Lazer de Pernambuco, o volume de visitantes argentinos saltou de 2.173 para 8.915 turistas. Os argentinos foram responsáveis por 55,56% de todo o fluxo estrangeiro em janeiro. Em segundo lugar Portugal aparece com 15,23% das chegadas.

[\(leia mais\)](#)



# 59 Anos

Parabéns à SUFRAMA  
há 59 anos  
ajudando a construir  
A História de Manaus





# Em São Sebastião do Uatumã, Idam capacita 35 agricultores familiares na confecção de doces

A confecção de doces, geleias e compotas foi o tema de um curso de capacitação realizado pelo Instituto de Desenvolvimento Agropecuário e Florestal Sustentável do Estado do Amazonas (Idam) em São Sebastião do Uatumã (distante 247 quilômetros de Manaus), com o apoio o Serviço Brasileiro de Apoio às Micro e Pequenas Empresas (Sebrae). A iniciativa capacitou 35 agricultores familiares.

O curso foi concluído com uma carga horária de 20 horas, e reuniu agricultores familiares das comunidades Lago da Velha, Santa Etelvina do Bacabal,



Nova Jerusalém, Cubuacá, Igarapé do Raimundo e da Estrada da Integração.

“Durante visitas técnicas, algumas agricultoras manifestaram o interesse em uma capacitação na fabricação de doces, a fim

de diversificar sua fonte de renda. Entramos, então, em contato com o Sebrae, que nos disponibilizou uma instrutora qualificada para ministrar o curso”, relatou a gerente da Unidade Local do Idam, Kerolly Lopes.

## Sepa destaca apoio no ordenamento da atividade em oficinas de governança da pesca do mapará no Careiro da Várzea



A Secretaria de Estado de Pesca e Aquicultura - Sepa participou de sete oficinas de governança da pesca do mapará no município de Careiro da Várzea (a 25 quilômetros de Manaus). A ação integra as atividades preparatórias para a pesca do mapará de 2026, prevista para ocorrer no Lago do Rei.

As oficinas foram realizadas nas localidades do Inema (10/02), Cambixe (11/02), Vila do Careiro da Várzea (12/02), Costa da Terra Nova (19/02), Igarapé do Reis (24/02), Marimba (25/02) e Paraná da Terra Nova (26/02), promovidas pela prefeitura municipal. Durante as atividades, foram cadastradas 383 canoas e mais de 760 pescadores aptos a participar da temporada de pesca.

De acordo com o engenheiro de pesca da Sepa, João Bosco Ferreira, os encontros tiveram como objetivo apresentar aos pescadores informações sobre o desempenho das pescarias realizadas nos últimos cinco anos, além de reforçar a importância econômica do mapará para o setor produtivo. Segundo ele, o acesso aos dados contribui para que os trabalhadores possam negociar valores mais justos durante o Encontro de Negócios.

## Parintins apresenta Plano Municipal de Turismo e fortalece planejamento estratégico no município

A Prefeitura de Parintins apresentou durante reunião com o Conselho Municipal de Turismo de Parintins (COMTUR), o Plano Municipal de Turismo e o Plano de Trabalho da Secretaria Municipal de Turismo e Eventos, documentos estratégicos que orientam o desenvolvimento do setor no município. Os dois planos aprovados pelo Conselho, consolidam o planejamento participativo e contribuem para a permanência de Parintins no Mapa do Turismo Brasileiro.

O Plano Municipal de Turismo estabelece diretrizes, metas e ações de curto, médio e longo prazo, voltadas ao fortalecimento da atividade turística, à valorização cultural e ao desenvolvimento sustentável, enquanto o Plano de Trabalho de-



talha as ações operacionais que serão executadas pela Secretaria, incluindo promoção do destino, qualificação profissional, apoio a eventos e articulação institucional.

Durante a reunião, a subsecretária municipal de Turismo, Carla Garcia, destacou que os planos representam um avanço na

organização estratégica da atividade turística no município. “É fundamental que o Conselho conheça e acompanhe o que a Prefeitura propõe para os próximos anos. A aprovação desses dois planos é muito importante, pois garante organização, planejamento e fortalece as políticas públicas do setor.



*O município de Careiro da Várzea parabeniza a*



**SUFRAMA**

**pelos seus**

**59**

**anos**





59  
ANOS



O ON Jornal, sempre comprometidos em informar o a nossa Região, celebra os 59 anos da SUFRAMA e do Polo Industrial de Manaus que contribuem para o enaltecimento da Amazônia.



## Diretora da Conmebol diz que não gosta de domínio de clubes brasileiros no futebol

Em painel da Fifa realizado em Budapeste, o Football Law Annual Review, é um congresso anual que este ano discutiu, entre outras coisas, as redes multiclubes, a diretora jurídica e secretária-geral adjunta da Conmebol, Montserrat Jiménez, analisou o quadro do futebol sul-americano e a distância dos clubes brasileiros para o restante do continente.

Ao descrever o atual cenário dos torneios de clubes na América do Sul, a executiva da Conmebol foi sincera e disse que não gostava de ver apenas brasileiros nas finais. Nas últimas oito decisões da Libertadores, somente em 2018 não houve brasileiros. Em cinco delas, incluindo a última entre Flamengo e Palmeiras, a decisão teve apenas clubes do país. Os brasileiros venceram todas as finais desde 2019, um recorde da competição.

“Marcos (Motta, advogado e vice-presidente do Flamengo, presente no painel) me dizia que até 2029 somente um clube não vai ser SAF no Brasil (na Série A). Só um, isso significa que clubes brasileiros vão entrar em MCOs (sigla em inglês para redes multiclubes) a 500 km/h. Hoje já há diferença econômica do Brasil para os outros nove países sul-americanos. E isso significa que o descolamento vai ser muito maior, por mais que a diretora jurídica diga eu não gosto e que adoraria poder dizer que esse não é o caminho para a América do Sul”, comentou a dirigente.

# Hugo Calderano e Bruna Takahashi conseguem título inédito no Smash de Singapura



Bruna Takahashi e Hugo Calderano são campeões de duplas mistas no Smash de Tênis de Mesa em Singapura. Os brasileiros já faziam história por serem os primeiros não-asiáticos a avançar para a final do torneio e se tornaram a primeira dupla não-chinesa a vencer a competição. Eles derrotaram os sul-coreanos Lim Jonghoon e Shin Yubin, atuais número 1 do mundo, por 3 sets a 0, e levantaram o troféu de uma das principais competições

do Circuito Mundial de tênis de mesa.

O Grand Smash de Singapura é um dos torneios mais importantes do ano do tênis de mesa. Comparado a um Grand Slam do tênis, a competição vale 2000 pontos no ranking mundial. Além desses torneios, a WTT ainda conta com etapas WTT Series, que são divididas em quatro tipos de torneios: WTT Contenders, WTT Star Contenders, WTT Champions e WTT Cup Finals.

Todas as etapas juntas compõem o Circuito Mundial de Tênis de Mesa.

Hugo e Bruna foram dominantes nos dois primeiros sets com as parciais de 11/7 e 11/6. Já no terceiro set os brasileiros tiveram que superar as adversidades. Eles chegaram a estar perdendo por 4 a 0, mas conseguiram recuperar e virar o placar para 9 a 8. A partida seguiu acirrada e Bruna e Hugo conseguiram fechar o set vencendo por 13 a 11.

## Invicto em 2026, Alcaraz vence mais de 90% dos games de saque: “Quero melhorar todos os anos”

Número um do mundo, Carlos Alcaraz tem o melhor início de temporada da carreira. O espanhol venceu todas as 12 partidas que disputou em 2026, garantindo os títulos do Australian Open e do ATP 500 de Doha. Em meio à boa fase, uma estatística chama atenção: o tenista de 22 anos levou a melhor em 90,8% dos games de serviço no ano. Os dados são da ATP e mostram uma evolução em relação a 2025, quando o aproveitamento de Alcaraz foi de 87,6%, o sexto maior do circuito mas-



culino.

“Acho que todos precisam fazer mudanças, ajustar pequenos detalhes. Para mim, o saque é algo que quero melhorar todos os anos, em todos os torneios. Estou co-

locando esforço constante no serviço”, disse Carlitos, ainda durante o Australian Open.

As estatísticas mostram que o trabalho de Alcaraz surte efeito. Para vencer tantos games de serviço, o espanhol melhorou o aproveitamento de pontos ganhos no primeiro saque: de 72,2% (média na carreira) para 74,3% (em 2026). Também houve aumento na quantidade de aces. Em geral, Carlitos conseguia 4,1 por partida. Mas, neste ano, o número subiu para 6,1.