



ENTREVISTA EXCLUSIVA



Raimundo Nonato

Presidente do Porto de Manaus fala ao ONJornal.com sobre o investimento de R\$ 400 milhões nos próximos anos para ampliar as melhorias e atender a demanda regional e os transatlânticos que atracam em Manaus

Prefeitura de Manaus amplia fiscalização eletrônica com tecnologia inédita de detecção de eixo

A Prefeitura de Manaus anunciou a ampliação do sistema de fiscalização eletrônica com a implementação de tecnologias inéditas. O destaque é a instalação de dez detectores de eixo, equipamentos voltados ao controle rigoroso de veículos de grande porte, como caminhões e carretas. A nova infraestrutura começará a operar oficialmente no dia 1º de fevereiro de 2026, após o encerramento do período de testes e calibração técnica nas principais vias da capital.

O monitoramento inédito permite identificar o porte e o tipo de veículo, facilitando a fiscalização em áreas com restrições de tráfego pesado. De acordo com o diretor-presidente do IMMU, Arnaldo Flores, a medida é estratégica para reduzir a imprudência e mitigar riscos de acidentes graves em corredores de grande fluxo. Além dos detectores de eixo, o plano de expansão contempla 15 novos pontos de fiscalização de avanço de sinal vermelho, sete controladores de velocidade de 60 km/h e duas lombadas eletrônicas limitadas a 40 km/h.

Atualmente, Manaus conta com 27 radares operacionais que monitoram velocidade e infrações em semáforos e faixas de pedestres. Com o reforço tecnológico, o sistema municipal torna-se mais abrangente e moderno, focando na prevenção e na promoção de um trânsito mais humanizado.

Governo Federal anuncia recursos para projeto de restauro do Teatro Amazonas

O Governo Federal, por meio do Ministério da Cultura e do Instituto do Patrimônio Histórico e Artístico Nacional (Iphan), repassou ao Governo do Amazonas a primeira parcela de R\$ 375 mil, via PAC Seleções, destinada à elaboração do projeto de restauro do Teatro Amazonas. O investimento visa a recuperação de elementos icônicos do monumento, como a cúpula de cerâmicas esmaltadas e o pano de boca do palco. O anúncio foi oficializado pela superintendente do Iphan no estado, Beatriz Calheiro, coincidindo com a celebração dos 129 anos do teatro, completados em 31 de dezembro de 2025.

A fase atual foca no planejamento técnico necessário para intervenções especializadas em conservação e recomposição de estruturas desgastadas pelo tempo. Calheiro escl-



receu que a cúpula, especificamente, necessita de um restauro técnico na película protetora das peças cerâmicas, e não de uma simples lavagem, como sugerem interpretações equivocadas sobre a aparência do telhado. Essa etapa é fundamental para garantir a integridade arquitetônica do edifício, tombado pelo Iphan desde 1966 como símbolo máximo do Ciclo da Borracha.

Paralelamente ao projeto de recuperação, o Teatro Amazonas segue em

processo de candidatura a Patrimônio Mundial da Humanidade perante a Unesco, em uma indicação conjunta com o Teatro da Paz, de Belém (PA). De acordo com o Iphan, essa avaliação internacional deve se estender até meados de 2026. A iniciativa reafirma o compromisso com a preservação de um dos monumentos mais admirados do Brasil, unindo ciência e proteção histórica para assegurar a continuidade do legado cultural amazônico.

Férias escolares: deputado Roberto Cidade reforça legislação de sua autoria que amplia a proteção de crianças e adolescentes

O deputado estadual Roberto Cidade (União Brasil), presidente da Assembleia Legislativa do Amazonas (Aeam), emitiu um alerta sobre a segurança de crianças e adolescentes durante o período de férias escolares de 2026. A preocupação é respaldada pela recém-implementada Lei Ordinária nº 7.716/2025, de sua autoria, que institui a notificação obrigatória de acidentes domésticos e de lazer envolvendo o público infantojuvenil no estado. A medida visa reduzir a mortalidade por causas evitáveis,

citando dados do Ministério da Saúde que registraram 456 óbitos de jovens por acidentes domésticos em 2024.

A nova legislação determina que todas as unidades de saúde, sejam públicas ou privadas, realizem a notificação compulsória ao Sistema Estadual de Vigilância em Saúde em casos de hospitalização, emergência ou morte de menores entre 0 e 14 anos. O prazo para o envio dessas informações é de até 48 horas após o atendimento, devendo os dados ser encaminhados tanto à Secretaria de

Estado de Saúde (SES-AM) quanto à Secretaria de Segurança Pública (SSP-AM). O foco principal é criar um fluxo ágil de informações para monitorar riscos e garantir respostas rápidas das autoridades competentes.

Os dados coletados serão consolidados em um banco de dados unificado, servindo como ferramenta estratégica para a elaboração de políticas públicas e campanhas educativas direcionadas à prevenção.

[\(leia mais\)](#)



Pela 1ª vez, emendas parlamentares serão pagas obrigatoriamente antes do período eleitoral

As emendas parlamentares entram em 2026 sob intensa atenção jurídica e política, apesar de terem garantido, pela primeira vez, o pagamento obrigatório de parte dos recursos antes do período eleitoral. O Orçamento de 2026, aprovado em dezembro último, elevou a verba destinada a essas indicações para mais de R\$ 61 bilhões, montante que representa uma fatia crescente dos recursos discricionários da União. Contudo, o fortalecimento financeiro do mecanismo ocorre em meio a graves denúncias de falta de transparência e investigações da Polícia Federal sobre desvios.

No centro da disputa institucional está o Supremo Tribunal Federal (STF), onde o ministro Flávio Dino relata ações que questionam a constitucionalidade das emendas impositivas. O magistrado já sinalizou o encer-



ramento da fase de instrução dos processos e deve solicitar ao presidente da Corte, Edson Fachin, a pauta para julgamento em plenário. Recentemente, Dino autorizou operações policiais contra figuras influentes, incluindo assessores ligados à cúpula do Legislativo, reforçando a pressão por regras mais rígidas de controle e rastreabilidade dos repasses.

A tensão entre os Poderes se acirra pelo fato de as emendas consumirem até 70% da verba de investi-

mentos de diversos ministérios, limitando a execução de políticas públicas do Executivo. Enquanto deputados e senadores defendem a impositividade como um trunfo para suas bases eleitorais, órgãos de fiscalização alertam para o risco de “orçamentos paralelos”. O desfecho do julgamento no STF em 2026 será determinante para definir se o Congresso manterá o controle sobre o Orçamento ou se haverá um recuo na autonomia financeira dos parlamentares.

Brasília fará evento para lembrar 3 anos de atos golpistas de 8 de janeiro

O Supremo Tribunal Federal (STF) realizará, no dia 8/01, em Brasília, o evento “Democracia Inabalada: 8 de janeiro – Um dia para não esquecer”. A iniciativa marca o terceiro aniversário da invasão e depredação das sedes dos Três Poderes por apoiadores do ex-presidente Jair Bolsonaro, que buscavam um golpe militar. A programação institucional visa reafirmar a resiliência das instituições democráticas diante dos ataques sofridos em 2023.

As atividades terão início com a abertura da

exposição “8 de janeiro: Mãos da Reconstrução”, instalada no Espaço do Servidor. Na sequência, o Museu do STF exibirá o documentário homônimo, registrando o processo de recuperação do patrimônio físico e simbólico da Corte.

O cronograma reflete o esforço do Judiciário em manter viva a memória dos episódios para evitar retrocessos políticos, conforme destacado pelo presidente do tribunal, ministro Edson Fachin.

O encerramento da jornada comemorativa con-

tará com uma roda de conversa entre profissionais da imprensa e uma mesa-redonda intitulada “Um dia para não esquecer”, no Salão Nobre.

Durante os preparativos, Fachin reforçou que os atos golpistas foram a manifestação pública de articulações autoritárias que operavam de forma oculta. O evento consolida o posicionamento do Supremo na defesa do Estado Democrático de Direito e na condenação de movimentos que atentem contra a ordem constitucional.

Senado analisa programa nacional de academias gratuitas para combater sedentarismo

O Senado Federal analisa um projeto de lei, de autoria do senador Sérgio Petecão (PSD/AC), que cria o Programa Nacional de Academias Públicas (Pronap). A proposta visa combater o sedentarismo, a obesidade e doenças crônicas ao oferecer espaços gratuitos e adequados para atividades físicas em todo o país. O programa prevê que a União forneça apoio técnico e financeiro para a instalação e manutenção dessas estruturas, que devem contar com acessibilidade e supervisão de profissionais habilitados.

As diretrizes do projeto estabelecem que as academias sejam instaladas preferencialmente em locais cobertos e incluam modalidades específicas para idosos, crianças e adolescentes. Para viabilizar a execução, a União poderá firmar convênios com estados, municípios, o Sistema S e empresas privadas. O apoio federal abrangerá desde o repasse de verbas e doação de equipamentos até o fornecimento de projetos arquitetônicos padronizados e a capacitação de gestores locais.

O financiamento do Pronap será composto por recursos do orçamento federal, emendas parlamentares e incentivos fiscais voltados ao esporte e à saúde, respeitando a Lei de Responsabilidade Fiscal. Na justificativa da proposta, o autor defende que o investimento em prevenção é uma estratégia eficaz para reduzir a sobrecarga do Sistema Único de Saúde (SUS) e os custos públicos futuros.

O projeto segue em tramitação nas comissões do Senado para análise técnica e orçamentária em 2026.

Brasil e Reino Unido oficializam parceria para prevenir tráfico humano

Os governos do Brasil e do Reino Unido assinaram, em novembro de 2025, um memorando de entendimento para fortalecer o enfrentamento ao tráfico de pessoas e ao contrabando de migrantes. O documento foi publicado no Diário Oficial da União. Ele prevê que sejam estabelecidos mecanismos de prevenção, assistência, proteção das vítimas, investigação e punição, com respeito aos direitos humanos e em conformidade com as legislações nacionais dos dois países.

O documento estabelece que tráfico de pessoas é o crime de recrutamento, transporte, transferência, privação de liberdade, abrigo ou acolhimento de pessoas, por meio de ameaça, rapto, fraude, abuso de poder ou de uma situação de vulnerabilidade, ou mediante pagamento com o propósito de exploração. Já o migrante contrabandeado é qualquer pessoa que tenha cruzado irregularmente uma fronteira nacional com o apoio de contrabandistas e em violação às regras migratórias dos países de origem, trânsito ou destino.

O acordo tem validade inicial de cinco anos, podendo ser renovado automaticamente por igual período ou mesmo cancelado por qualquer uma das partes, com um aviso prévio de 60 dias.

Nicolás Maduro diz estar pronto para diálogo com EUA: “Quando quiserem”

O presidente da Venezuela, Nicolás Maduro, declarou que está pronto para discutir assuntos relacionados com tráfico de droga, petróleo e acordos econômicos com os Estados Unidos, evitando confirmar a realização de um suposto ataque norte-americano em solo venezuelano.

“O Governo dos Estados Unidos sabe disso, porque já dissemos a muitos dos seus porta-vozes: se quiserem discutir seriamente um acordo para combater o narcotráfico, estamos prontos. Se quiserem petróleo da Venezuela, a Venezuela está pronta para os investimentos americanos, como aconteceu com a Chevron, quando quise-



rem, onde quiserem e como quiserem”, afirmou em entrevista emitida na estação televisiva pública VTV na quinta-feira à noite. O líder venezuelano disse também que manteve “apenas uma conversa” com o norte-americano, Donald Trump, em uma tentativa de esclarecer “especulações”, após um suposto novo telefone-

ma “muito recentemente” referido pelo líder norte-americano.

“Estava vendo especulações sobre uma segunda conversa. Tivemos (...) apenas uma conversa. Ele me ligou na sexta-feira, 21 de novembro, da Casa Branca. E eu estava no Palácio de Miraflores”, relatou.

Sob dúvidas por sua saúde, Trump diz ter acertado todas as questões de avaliação mental

O presidente dos Estados Unidos, Donald Trump, afirmou nesta sexta-feira (2) que está em saúde perfeita em meio a questionamentos sobre a sua capacidade cognitiva e aumento de cansaço. Em um post em sua rede Truth Social, ele disse que acertou todas as perguntas de um teste que avalia aptidão mental, segundo médicos da Casa Branca.

Esta teria sido a terceira avaliação cognitiva feita pelo republicano. “Algo que nenhum outro presidente ou vice-presidente anterior se dispôs a fazer”, escreveu. “Nosso grande país não pode ser governado por pessoas estúpidas ou incompetentes”. A reação de Trump, de 79 anos, ocorre em meio a relatos que



colocam em dúvida sua saúde física e mental. Nas últimas semanas, ele apareceu com uma descoloração na mão esquerda, ao que atribuiu ao uso de aspirina. Em uma reunião com os seus secretários há algumas semanas, o presidente aparentou cochilar, o que ele também negou.

No fim do ano passado, o presidente foi submetido a

uma ressonância magnética durante uma avaliação médica recente, mas não divulgou o propósito do procedimento -que não é um exame típico para avaliações de rotina. A falta de detalhes levantou dúvidas sobre se informações completas da saúde do presidente estão sendo divulgadas em tempo hábil pela Casa Branca.



Raimundo Nonato, presidente do Porto de Manaus fala ao ONJornal.com sobre o investimento de R\$ 400 milhões nos próximos anos para ampliar as melhorias e atender a demanda regional e os transatlânticos que atracam em Manaus

O Porto de Manaus consolida-se como o coração pulsante da economia do Amazonas, funcionando como o principal elo de ligação entre o estado e o restante do mundo. Devido à característica geográfica da região, onde as estradas são escassas, o porto assume o papel vital de porta de entrada para insumos destinados ao comércio da capital, do interior e é a primeira vista de turistas do mundo todo.

Para o interior do estado, a importância do porto é ainda mais profunda, atuando como o verdadeiro “terminal rodoviário” das águas. É a partir de suas balsas e terminais que partem os barcos e navios de carga que levam alimentos, medicamentos, combustíveis e materiais de construção para os municípios mais remotos da calha dos rios Solimões, Negro e Amazonas.

Essa dependência torna o porto um serviço essencial de sobrevivência, garantindo que as populações ribeirinhas e urbanas das cidades do interior mantenham o acesso a bens fundamentais para o cotidiano.

O ON Jornal, conversou com o diretor-presidente do Porto, Sr. Raimundo Nonato, que explicou sobre os avanços da gestão, implementação de projetos e investimentos

que prometem transformar o dia a dia dos passageiros que utilizam um dos terminais hidroviários mais movimentados do Norte do Brasil. Confira.

ON JORNAL - Como foram as operações no Porto de Manaus em 2025? Quais foram os principais desafios enfrentados, especialmente em relação à sazonalidade dos rios?

Raimundo Nonato – Em 2025, tivemos muitos desafios no que diz respeito ao cumprimento das metas estipuladas pelos órgãos e também ao atendimento com maior qualidade dos nossos clientes. Haja vista, ainda, o reflexo da grande seca do final de 2024 para 2025, que impactou os primeiros meses do ano. No entanto, tomamos todas as medidas necessárias para que nenhum problema maior ocorresse. Apesar de todas as intercorrências, alcançamos muitas vitórias durante o ano que se passou.

ON JORNAL - A temporada de cruzeiros é um marco importante para o turismo local. De que forma o Porto de Manaus tem se preparado para garantir uma experiência de qualidade aos tu-

ristas, desde a atracação até o desembarque?

Raimundo Nonato – O Porto tem por praxe seguir as normas internacionais para receber navios de cruzeiro. Para isso, aplica o código internacional ISPS Code, segregando toda a área do Cais das Torres e permitindo o acesso apenas a pessoas devidamente autorizadas. Como administração portuária, oferecemos traslado em carros adaptados para idosos até a estação hidroviária.

Além disso, prezamos pela segurança, internet de qualidade e limpeza. A avaliação dos turistas em relação ao Porto tem sido excelente: em uma escala até 100, alcançamos a pontuação de 95 na última medição.”

ON JORNAL - O setor de infraestrutura portuária é vital para a economia da região. Quais os principais investimentos previstos para os próximos anos e quais obras de modernização estão em andamento ou planejadas para ampliar a capacidade e a eficiência das instalações?

Raimundo Nonato – O plano de expansão do Porto de Manaus para os próximos anos prevê a construção

continua...

No cronograma de obras, destacam-se a revitalização do edifício administrativo e dos armazéns 3 e 4, além da implantação de uma área de convivência. Com investimentos estimados em R\$ 400 milhões, o pacote de melhorias inclui também a dragagem da bacia portuária e a recuperação estrutural das estacas do TC (Terminal de Cargas), consolidando a infraestrutura para o futuro”.



...continuação



de 300 metros adicionais de cais, distribuídos entre o Cais das Torres (200m) e o Cais do Roadway (100m).

O projeto de modernização contempla uma praça de acesso automatizada, otimizando o fluxo de veículos no terminal. No cronograma de obras, destacam-se a revitalização do edifício administrativo e dos armazéns 3 e 4, além da implantação de uma área de convivência. Com investimentos estimados em R\$ 400 milhões, o pacote de melhorias inclui também a dragagem da bacia portuária e a recuperação estrutural das estacas do TC (Terminal de Cargas), consolidando a infraestrutura para o futuro.

ON JORNAL - Manaus é uma porta de entrada para a Amazônia. De que maneira a capacidade turística das instalações do porto está sendo otimizada para atrair mais visitantes, tanto da própria cidade quanto do interior?

Raimundo Nonato – O Porto, por si só, já é um atrativo internacional. Haja vista que os armadores tiveram experiências recentes operando no Pará e em Fortaleza, em função da grande seca, mas

comandantes e tripulações afirmam que o porto predileto para operar no Brasil é o de Manaus. Isso ocorre porque temos expertise no atendimento ao turista estrangeiro.

E, quando me refiro ao turista, não falo apenas dos passageiros, mas também dos tripulantes, a quem tratamos com muita cortesia e carinho. Eles sempre confirmam o interesse em retornar ao Amazonas e ratificam a satisfação com o nosso Porto.

ON JORNAL – Mesmo diante do cenário de mudanças climáticas e eventos extremos, como a recente seca histórica, o Porto tem mantido boas estratégias de resiliência e adaptação. Como a administração se organiza nesse sentido para mitigar os impactos operacionais e garantir a continuidade das atividades em 2026?

Raimundo Nonato – A administração tem focado principalmente na batimetria, analisando a profundidade para que as embarcações não sofram danos ao operar no porto. Haja vista que o nosso calado é um dos maiores existentes na costa do Rio Negro, tomamos as



medidas necessárias: uma equipe monitora periodicamente a profundidade do rio e verifica a ausência de objetos que possam danificar as embarcações. Damos suporte para que todas as embarcações operem sem interrupção de continuidade operacional, conseguindo assim atender plenamente nossos clientes, tanto armadores quanto passageiros, gerando satisfação a quem faz uso do Porto de Manaus.

ON JORNAL - O Porto participa regularmente da feira internacional Seatrade Cruise Global. Como funciona esse trabalho de promover Manaus como destino para as companhias de cruzeiro do mundo todo?

Raimundo Nonato – O Porto de Manaus marca presença constante na Seatrade Cruise Global, a principal feira do setor de cruzeiros. Em 2025, a instituição foi representada pelo Sr. Valmir e Sr. Alexandre, que apresentaram a capacidade operacional do terminal aos armadores internacionais. O evento contou com a participação de autoridades da Amazonas Tour, da Secretaria de Turismo do Estado do Amazonas

e da Secretaria Nacional de Turismo, reforçando a representatividade brasileira no mercado global. A equipe do Porto utiliza materiais informativos, como vídeos e folders, para estabelecer contato direto com os players da navegação internacional e fomentar a atração de novas embarcações para a região.

ON Jornal- O que a população amazonense pode esperar no Porto de Manaus nos próximos anos em relação a inovação e desenvolvimento?

Raimundo Nonato – Nos próximos anos, a população do Amazonas testemunhará uma profunda transformação na infraestrutura do Porto de Manaus. O cronograma de modernização prioriza o aprimoramento do sistema de controle de acesso, unindo tecnologia de ponta à capacitação contínua das equipes operacionais. O plano de investimentos contempla melhorias estruturais no Cais das Torres e no Cais do Roadway, além de uma série de benfeitorias em suas dependências.

O objetivo é potencializar o valor histórico e turístico do terminal, consolidando o Porto como um cartão-postal ainda mais moderno e eficiente para a cidade de Manaus.





Bombeiros fizeram 1.167 salvamentos em dois dias na orla do Rio

O Corpo de Bombeiros do Rio de Janeiro registrou 1.167 salvamentos entre 7h da quarta-feira (31) e os primeiros dias do ano em praias do Rio. Conforme os dados da corporação, Ipanema foi a que teve mais casos, seguida de Copacabana e Leme. Também ocorreram resgates no Arpoador, Leblon e Diabo, São Conrado, Pepino e Vidigal.

O porta-voz dos bombeiros, tenente-coronel Fábio Contreiras, disse que a ressaca que atingiu o litoral do Rio nesses dias é uma das causas desses números elevados, mas há também a desobediência dos frequentadores às orientações dos guarda-vidas e às cores das bandeiras de alertas para não entrar no mar. Esses fatores resultaram em número bastante superior ao Réveillon passado, quando os bombeiros



fizeram 29 salvamentos. “A grande diferença é que agora a gente teve uma condição de mar muito agitado”, disse. Desde o fim da manhã da última quarta-feira que os bombeiros do Rio de Janeiro fazem buscas para encontrar um jovem de 14 anos, morador de Campinas (SP), que foi arrastado pela correnteza na Praia de Copacabana. Mesmo estando na beira da faixa de areia, ele foi atingi-

do pela força das ondas, que no dia chegavam até 2,5 metros.

Fábio Contreiras disse que os bombeiros instalaram um posto de comando em frente ao Posto 2, onde o jovem foi visto ao ser arrastado, há ainda a presença de diversos militares operando com motos aquáticas fazendo buscas superficiais, o uso de embarcações com botes infláveis de resgates.

Primeira Superlua de 2026 pode ser vista neste fim de semana

Embora seja chamada popularmente de Superlua, o nome correto da Lua Cheia que será vista no céu nesse fim de semana é “Lua Cheia de Perigeu”, como definem os astrônomos, porque ela estará em um ponto mais perto da Terra. Peri significa próximo e Geo, Terra. Daí o nome Perigeu. A Lua Cheia parece 6% maior e 13% mais brilhante do que uma lua cheia média.

Na realidade, a lua não muda de tamanho; ela se aproxima mais da Terra somente, conforme explicou à Agência Brasil o astrônomo Rodolfo Langhi, coordenador do Observatório de Astronomia da Universidade Estadual Paulista (Unesp). A Lua Cheia de 3 de janeiro vai ocorrer às 07h03 (horário de Brasília). O diâmetro da Lua Cheia do mês de janeiro será de 32,92 minutos de arco, o que é considerado relativamente grande em comparação com os 29,42 minutos de arco da Microlua prevista para o dia 31 de maio próximo.

A chamada Superlua de janeiro de 2026 esteve a 362.312 km da Terra no primeiro dia deste ano. Em contrapartida, a menor Lua Cheia de 2026 (Microlua de 31 de maio) estará a 406.135 km de distância.

O diâmetro da Lua Cheia de janeiro será de 32,92 minutos de arco (relativamente grande em comparação com os 29,42 minutos de arco da Microlua de 31 de maio).

PlayStation revela os primeiros três jogos gratuitos de 2026

A Sony apresentou oficialmente os três jogos que serão oferecidos em janeiro aos jogadores do PlayStation 5 que sejam assinantes do serviço online PlayStation Plus, com dois deles também estando disponíveis para os jogadores de PlayStation 4.

O destaque vai para “Need For Speed Unbound”, o mais recente título da icônica saga de jogos de corrida que foi lançado em 2022 e que conta com o grafismo mais colorido como uma das principais novidades dignas

de nota. Este jogo ficará disponível apenas para o PlayStation 5. O segundo destaque vai para “Disney Epic Mickey: Rebrushed”, uma nova versão do jogo desenvolvido por Warren Spector (“Deus Ex”) e originalmente lançado para a Wii em 2010 que coloca os jogadores controlando o Mickey em uma (estranha) terra inspirada em filmes conhecidos da Disney. Este jogo ficará disponível para a PlayStation 5 e PlayStation 4.

Por fim, o terceiro jogo oferecido pela Sony em janeiro para os subscri-

tores do PlayStation Plus é “Core Keeper”, um pequeno jogo que procura incentivar a cooperação e a exploração de cenários entre grupos de até oito jogadores. Vale destacar que os usuários do PlayStation Plus poderão adicionar estes três jogos às respectivas bibliotecas a partir do dia 6 de janeiro, sendo que as ofertas de dezembro - “Lego Horizon Adventures”, “Killing Floor 3”, “The Outlast Trials”, “Synduality Echo of Ada” e “Neon White” - ficam disponíveis até ao dia 5.

Após denúncias de corrupção, Zelensky anuncia novo militar para comandar seu gabinete

O presidente da Ucrânia, Volodymyr Zelensky, anunciou a indicação de Kyrylo Budanov para o cargo de chefe do Estado-Maior, em meio ao agravamento da guerra contra a Rússia. Segundo Zelensky, os procedimentos formais para a nomeação já foram iniciados. Budanov substituiu Andriy Iermak, que pediu demissão em novembro após um escândalo de corrupção atingir o governo, embora ele não tenha sido incluído oficialmente como suspeito pelas autoridades ucranianas.

Zelensky justificou a escolha afirmando que o país precisa concentrar esforços nas áreas de segurança, defesa e diplomacia, prioridades que Budanov domina por sua experiência à frente do serviço de inteligência militar (GUR). O presidente destacou que o novo chefe da administração presidencial possui “experiência específica e força necessária para alcançar resultados”, especialmente no contexto do conflito iniciado em fevereiro de 2022, considerado o mais violento em solo europeu desde a Segunda Guerra Mundial.

Conhecido como o “homem sem sorriso”, Kyrylo Budanov construiu uma reputação de atuação discreta e ações ousadas. Apontado como responsável por operações estratégicas dentro da Rússia e em territórios ocupados, como a explosão da ponte da Crimeia em 2022, ele é visto como uma figura lendária na Ucrânia e um criminoso procurado por Moscou. Ao assumir o novo cargo, Budanov afirmou que seguirá trabalhando para derrotar o inimigo, defender o país e buscar uma paz justa.

Incêndio em bar na Suíça deixa cerca de 40 mortos após uso de velas de faísca

Um incêndio de grandes proporções atingiu o bar Le Constellation, na Suíça, deixando cerca de 40 pessoas mortas e ao menos 119 feridas, muitas em estado grave, segundo a polícia local. Imagens que circulam nas redes sociais mostram funcionários do estabelecimento usando capacetes de motocicleta, sobre os ombros uns dos outros, enquanto erguiam garrafas de champanhe com velas de faísca acesas em meio à multidão. Em um dos registros, é possível ver fogo e fumaça se espalhando rapidamente pelo teto do local.

As investigações iniciais indicam que as velas de faísca deram início às chamas, que teriam se propagado com rapidez após atingirem painéis acústicos instalados no ambiente. Especialistas alertaram que esse tipo



de material, usado para melhorar a qualidade sonora, possui alto risco de combustão, sendo descrito por um consultor independente como “gasolina plástica”, devido à facilidade com que pega fogo.

As autoridades afirmaram que a identificação completa das vítimas pode levar vários dias. O

presidente da Confederação Suíça, Guy Parmelin, lamentou a tragédia e destacou que muitas das vítimas eram jovens.

O papa Leão XIV também manifestou condolências às famílias e solidariedade aos feridos, em meio à comoção internacional provocada pelo episódio.

Terremoto de magnitude 6,5 interrompe pronunciamento da presidente do México

Um terremoto de magnitude 6,5 atingiu o México nesta sexta-feira (2) e interrompeu um pronunciamento da presidente Claudia Sheinbaum na sede do governo, na Cidade do México. O tremor foi sentido na capital e provocou a suspensão momentânea da coletiva de imprensa, transmitida ao vivo. Durante o abalo, a presidente deixou o local acompanhada de assessores e jornalistas, retornando pouco depois para informar que, até aquele momento, não havia regis-

tros de vítimas nem de danos estruturais.

De acordo com o Serviço Geológico dos Estados Unidos (USGS), o epicentro do terremoto foi localizado em terra firme, próximo à cidade de Tecoaapa, no estado de Guerrero, na costa do Pacífico, a cerca de 300 quilômetros da capital mexicana. O tremor ocorreu a aproximadamente 35 quilômetros de profundidade, considerada relativamente rasa, o que contribuiu para que o impacto fosse sentido em regiões distantes do epi-

centro, incluindo a Cidade do México.

Com o abalo sísmico, alarmes de emergência foram acionados na capital, levando à evacuação preventiva de prédios públicos, hospitais, hotéis e áreas turísticas. Em cidades do litoral do Pacífico, como Acapulco, moradores e turistas relataram o balanço de edifícios e a queda de objetos dentro de residências e comércios. Até o momento, as autoridades mexicanas não confirmaram a ocorrência de feridos ou danos graves.



Saúde em município do AM supera 1,8 milhão de atendimentos em 2025 e bate recorde histórico

A rede municipal de saúde de Parintins encerrou 2025 com números históricos, ultrapassando 1,8 milhão de atendimentos e procedimentos em todo o sistema. O desempenho consolida o município como referência em saúde no interior do Amazonas, com destaque para a ampliação da Atenção Básica, da capacidade hospitalar, dos serviços de urgência e da assistência especializada, alcançando tanto a zona urbana quanto comunidades rurais e ribeirinhas.

Somente as Unidades Básicas de Saúde contabilizaram mais de 1,1 milhão de atendimentos ao longo do ano. O Hospital Dr. Jofre Cohen registrou cerca de 270 mil atendimentos, enquanto a Unidade de Pronto Atendimento do Bumbódromo realizou aproximadamente 192 mil procedimentos. A rede



de saúde mental somou mais de 35 mil atendimentos, e a Atenção Especializada ultrapassou 43 mil, reduzindo a necessidade de deslocamento de pacientes para a capital. O município também ampliou sua capacidade diagnóstica, com mais de 145 mil exames laboratoriais, cerca de 2 mil cirurgias e 11 mil ocorrências atendidas pelo Serviço Municipal de Resgate.

Além do volume assistencial, a gestão municipal in-

vestiu na estrutura e na prevenção, com ações contínuas da Vigilância em Saúde, fortalecimento da assistência farmacêutica e ampliação da hemoterapia. O prefeito Mateus Assayag destacou que os resultados refletem investimentos estratégicos e o apoio parlamentar, enquanto o secretário de Saúde, Clerton Rodrigues, ressaltou a melhoria da organização do sistema e da qualidade do atendimento.

Acidente de moto mata dois jovens na comunidade Vila Amazônia, em Parintins

Dois jovens morreram em um grave acidente de motocicleta na madrugada desta quinta-feira (1º), na comunidade Vila Amazônia, em Parintins, no interior do Amazonas. As vítimas foram identificadas como Roney João Vieira de Souza, de 32 anos, e Vitor Emanuel Queiroz, de 22. Segundo a polícia, nenhum dos dois utilizava capacete no momento da colisão.

De acordo com as equipes de resgate, Roney morreu ainda no local do acidente. Vitor chegou a ser socorrido e encaminhado para atendimento médico, mas não resistiu aos ferimentos e faleceu durante o



trajeto até a cidade de Parintins.

Os corpos foram levados ao Instituto Médico Legal (IML), no Hospital Regional Jofre Cohen, e posteriormente liberados para sepultamento na própria comunidade.

O caso reacende o alerta

sobre a importância do uso de equipamentos de segurança, especialmente o capacete, que pode reduzir significativamente o risco de mortes em acidentes envolvendo motocicletas. As circunstâncias do acidente deverão ser apuradas pelas autoridades competentes.

Beruri e Tefé passam a integrar o Sistema Nacional de Segurança Alimentar

Os municípios de Beruri e Tefé, no Amazonas, tiveram a adesão formalizada ao Sistema Nacional de Segurança Alimentar e Nutricional (SISAN), conforme a Resolução nº 17, de 31 de dezembro de 2025, publicada no Diário Oficial da União pelo Ministério do Desenvolvimento e Assistência Social, Família e Combate à Fome. Com a medida, as duas cidades passam a integrar oficialmente a estrutura nacional responsável pela formulação e implementação de políticas públicas de segurança alimentar e nutricional.

A inclusão de Beruri e Tefé ocorre junto à adesão de municípios de diversos estados brasileiros, como Alagoas, Bahia, Ceará, Minas Gerais, Piauí, Rio de Janeiro, Rondônia, Rio Grande do Sul e Tocantins. No Amazonas, no entanto, apenas esses dois municípios constam na lista divulgada pela resolução federal, ampliando a participação do estado nas ações nacionais de combate à fome. Segundo a Secretaria Extraordinária de Combate à Pobreza e à Fome, a integração ao SISAN permite maior acesso a políticas federais e fortalece o planejamento local e regional no enfrentamento da insegurança alimentar. A adesão também amplia a capacidade dos municípios de estruturar conselhos, planos e ações permanentes voltadas à garantia do direito humano à alimentação adequada.

Bancos esperam que o crédito esfrie lentamente em 2026 e corte da Selic só em março

O setor bancário brasileiro projeta uma desaceleração gradual do crédito para 2026, com a carteira total devendo recuar de um crescimento de 9,2% em 2025 para 8,2% no próximo ano. Segundo a pesquisa de expectativas da Febraban, esse movimento reflete a resiliência do mercado, que se manteve robusto mesmo diante de juros elevados, impulsionado principalmente por programas governamentais para empresas e linhas de consumo para famílias.

No campo da política monetária, a maioria das instituições financeiras acredita que o Comitê de Política Monetária (Copom) manterá a taxa Selic em 15% ao ano na primeira reunião de janeiro, iniciando o ciclo de cortes apenas em março. A previsão é de reduções graduais de 0,50 ponto percentual por reunião, em um cenário onde a inflação ainda deve permanecer acima da meta devido aos estímulos fiscais e à pressão do consumo.

Quanto à atividade econômica, os analistas demonstram um otimismo moderado, com a maioria projetando um crescimento de 1,8% para o PIB em 2026. No entanto, o equilíbrio das contas públicas permanece no radar, já que 80% dos bancos avaliam que o governo precisará adotar medidas adicionais de contenção de despesas e contingenciamentos para garantir o cumprimento da meta fiscal estabelecida para o período.

Entenda as mudanças na aposentadoria neste ano de 2026

Com a chegada de 2026, os trabalhadores brasileiros que planejam se aposentar enfrentam novos critérios devido ao escalonamento automático da Reforma da Previdência de 2019. Na regra de pontuação, que soma idade e tempo de contribuição, a exigência subiu para 93 pontos para mulheres e 103 pontos para homens. Já na modalidade de idade mínima progressiva, o patamar foi elevado para 59 anos e meio para o público feminino e 64 anos e meio para o masculino, com o tempo mínimo de contribuição fixado em 30 e 35 anos, respectivamente.

Os professores também sentem o impacto do calendário de transição, com as idades mínimas subindo para 54 anos e meio (mulheres) e 59 anos e meio (homens) no exercício do magistério. Para quem busca a aposentadoria por idade,



os requisitos estabelecidos desde 2023 permanecem estáveis: 62 anos para mulheres e 65 para homens, ambos com pelo menos 15 anos de contribuição. Vale destacar que algumas regras de “pedágio” mais curtas, como a de 50%, já foram integralmente cumpridas e não contemplam novos beneficiários neste ano.

Diante da complexidade das múltiplas regras, o Instituto Nacional do Seguro Social (INSS) reforça a im-

portância do uso das plataformas digitais para o planejamento previdenciário. Através do portal ou aplicativo “Meu INSS”, o segurado pode realizar simulações automáticas que cruzam seus dados de contribuição com as exigências vigentes em 2026. A ferramenta permite baixar um relatório detalhado em PDF, ajudando o trabalhador a identificar qual regra de transição é mais vantajosa para o seu perfil antes de formalizar o pedido.

Isenção de IR para quem ganha até R\$ 5 mil entra em vigor

Entrou em vigor nesta semana, a reforma do Imposto de Renda que eleva a faixa de isenção para quem recebe até R\$ 5 mil mensais. A medida, que beneficia cerca de 15 milhões de brasileiros, já terá reflexo imediato nos contracheques de janeiro, reduzindo a retenção na fonte e podendo gerar uma economia anual de até R\$ 4 mil para o trabalhador.

Para garantir o alívio tributário sem comprometer as contas públicas,



o governo criou uma faixa de desconto gradual para salários de até R\$ 7.350. Acima desse valor, as alíquotas permanecem inalteradas, seguindo a tabe-

la progressiva atual que chega a 27,5%. A renúncia fiscal estimada com essas mudanças é de aproximadamente R\$ 25,4 bilhões.

Em contrapartida, a reforma institui o Imposto de Renda Mínimo e a tributação de dividendos para a alta renda. Contribuintes que ganham acima de R\$ 50 mil por mês passarão a pagar uma alíquota efetiva de 10%, medida que deve afetar cerca de 141 mil pessoas e visa equilibrar o sistema tributário nacional.



Kamélia chega a Manaus para abrir oficialmente o Carnaval de 2026

A tradicional boneca Kamélia, patrimônio cultural e imaterial do Amazonas, desembarca em Manaus neste sábado (3), para inaugurar oficialmente a temporada de Carnaval na capital. O desembarque está previsto para as 20h07 no Aeroporto Internacional Eduardo Gomes, onde será recepcionada por foliões e pela banda da Polícia Militar em uma cerimônia que marca o início do calendário festivo da cidade.

Após a recepção no saguão, o símbolo carnavalesco seguirá em uma carreata em direção à sede do Olímpico Clube, localizado no cruzamento das avenidas Álvaro Maia e Constantino Nery. O trajeto é acompanhado por admiradores e autoridades locais,



servindo como o anúncio público de que a chave da cidade pertence à folia, mantendo viva a tradição que atravessa décadas na cultura popular manauense.

A programação termina com o aguardado baile da “Chegada da Kamélia” no Olímpico Clube, reunindo atrações como a bateria

da Mocidade de Aparecida e as bandas Demônios da Tasmânia e Couro Velho. De acordo com a diretoria do clube, o evento reafirma o protagonismo da boneca como o principal ícone da identidade do Amazonas durante o Carnaval, celebrando a resistência das manifestações culturais locais.

Iniciada classificação de pintura “Descida da Cruz” como tesouro nacional

A Museus e Monumentos de Portugal deu início ao processo oficial para classificar a pintura “Descida da Cruz”, de Domingos António de Sequeira, como um bem de interesse nacional, o chamado “tesouro nacional”. A decisão, publicada em Diário da República, visa garantir a proteção jurídica e a valorização da obra datada de 1827. Com o procedimento aberto, o quadro passa a ter salvaguardas que impedem sua exportação definitiva, permitindo saídas do país apenas sob autorização especial para fins científicos ou culturais.

A obra, realizada pelo artista durante seu exílio em Roma, retornou a Portugal em 2024 após ser adquirida pela Fundação Lello em uma feira de arte nos Países Baixos. A compra encerrou um período de intensa polêmica iniciado em 2023, quando órgãos do governo anterior autorizaram a saída da pintura do território nacional. A decisão da época gerou fortes protestos de especialistas e do Conselho Internacional de Museus (ICOM), que consideraram a permissão de venda ao estrangeiro um prejuízo ao patrimônio artístico do país.

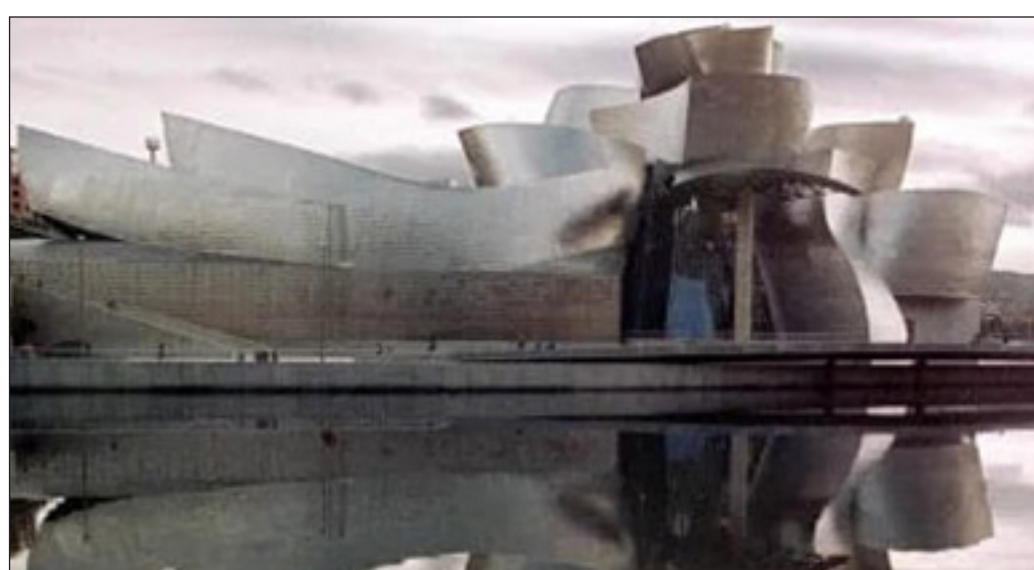
Atualmente em exposição no Museu Nacional Soares dos Reis, no Porto, a tela é considerada uma peça fundamental do período tardio de Sequeira, integrando um conjunto de quatro pinturas religiosas de grande relevância histórica.

[\(leia mais\)](#)

Mais de 200 mil pessoas visitam exposição de Vieira da Silva em Bilbao na Espanha

A exposição “Maria Helena Vieira da Silva: Anatomia do Espaço”, patente no Museu Guggenheim de Bilbao, em Espanha, já atraiu mais de 200 mil visitantes desde a sua inauguração em outubro. O balanço foi divulgado pela instituição como parte dos resultados de 2025, destacando a artista portuguesa como um dos grandes nomes da sua programação cultural recente.

A mostra oferece uma análise profunda da evolução visual da pintora entre as décadas de 1930 e 1980, abordando fases cruciais como o seu exílio no Rio de Janeiro e a influência



do xadrez nas suas composições. Além das obras, a exposição explora a dimensão pessoal da artista, incluindo a sua relação com o marido, Arpad Szenes, e a atmosfera de seu ateliê em Paris.

Os interessados têm até o dia 22 de fevereiro de 2026 para visitar a exibição, que

conta ainda com uma programação paralela de visitas guiadas e a exibição de documentários. Maria Helena Vieira da Silva, falecida em 1992, é considerada uma das figuras mais importantes da arte do século XX, com obras presentes nos principais museus do mundo.



Lei em Barcelona impõe regras de vestimenta fora da praia e surpreende turistas

Viajar vai além de conhecer paisagens e pontos turísticos: envolve entender costumes, leis e comportamentos locais. Em Barcelona, na Espanha, muitos visitantes se surpreendem ao descobrir que circular pelas ruas usando trajes de banho é proibido. Desde 2011, a capital da Catalunha mantém uma ordenança municipal de convivência e civismo que veta o uso de biquíni, sunga, calção de banho ou andar sem camisa fora das praias e das áreas imediatamente próximas à orla.

A medida surgiu após o crescimento acelerado do turismo, especialmente no verão europeu, quando moradores passaram a relatar excessos, como turistas circulando quase nus por bairros históricos, entrando em mercados, restaurantes e no transporte público. O objetivo da lei é preservar o espaço urbano, garantir o conforto da população local e manter um padrão mínimo de decoro, principalmente em áreas residenciais e de valor histórico.

Na prática, o uso de roupa de banho é permitido apenas na praia e no calçadão à beira-mar. Em ruas, praças, metrô, lojas e restaurantes, é obrigatório vestir roupas comuns. O descumprimento pode gerar multas de até 300 euros, com fiscalização intensificada em regiões turísticas como Barceloneta, Bairro Gótico e El Born.

Roma passa a cobrar taxa para acesso próximo à Fontana di Trevi a partir de fevereiro

A cidade de Roma começará a cobrar uma taxa de 2 euros (cerca de R\$ 12,71) para o acesso à área mais próxima da Fontana di Trevi a partir de 1º de fevereiro. A medida integra um novo sistema de preços adotado pela administração municipal com o objetivo de reforçar a proteção, a valorização e a acessibilidade dos museus cívicos e dos monumentos emblemáticos da capital italiana. O acesso funcionará diariamente, das 9h às 21h, com pagamento online ou por sistema sem contato no local.

A cobrança será aplicada apenas aos visitantes que desejarem se aproximar da fonte; quem preferir observar o monumento à distância, a partir da praça, continuará tendo acesso gratuito. O novo modelo também garante gratuidade para residentes de Roma



e da região metropolitana, portadores do cartão MIC (Musei in Comune), pessoas com deficiência acompanhadas, além de crianças de até 5 anos. Segundo a prefeitura, os recursos arrecadados serão destinados à manutenção das instalações e à conservação das coleções artísticas.

Um dos monumentos mais visitados do mundo, a Fontana di Trevi é o ponto final do antigo Aqueduto de Virgo, ainda em funciona-

mento, e teve sua construção aprovada em 1732 pelo papa Clemente XII. Famosa pela tradição de jogar moedas para garantir sorte e retorno à cidade, a fonte recebe cerca de 30 mil visitantes por dia, número que pode chegar a 70 mil na alta temporada. Ao longo do ano, o total de acessos alcança aproximadamente 9 milhões de pessoas, segundo dados coletados durante as obras de manutenção realizadas em 2024.

Fortaleza amplia conexões internacionais e domésticas e se consolida como hub aéreo do Nordeste

Fortaleza começa 2026 com uma forte expansão de sua malha aérea internacional. No dia 19 de janeiro, a Iberia inicia voos diretos entre a capital cearense e Madri, com três frequências semanais. A companhia também já opera, desde dezembro de 2025, a rota sem escalas entre Recife e a capital espanhola. Segundo a empresa, as duas operações devem transportar cerca de 56 mil passageiros nos seis primeiros meses de 2026. Em abril, a Latam retoma os voos diretos entre Fortaleza e Miami, além de ampliar de uma para duas frequências semanais a li-

gação sem escalas com Lisboa.

No mercado doméstico, as companhias também ampliam a oferta de assentos para a capital cearense. A partir de junho, a Latam passará a operar um voo diário entre Fortaleza e Belo Horizonte (Aeroporto de Confins), rota que atualmente é atendida apenas pela Azul. Já a Azul vai reforçar a ligação com Recife durante a alta temporada de verão, entre janeiro e fevereiro, com 94 voos extras, somando 15,4 mil assentos adicionais. Em novembro, Fortaleza também ganhou uma nova rota direta da Gol

para Foz do Iguaçu.

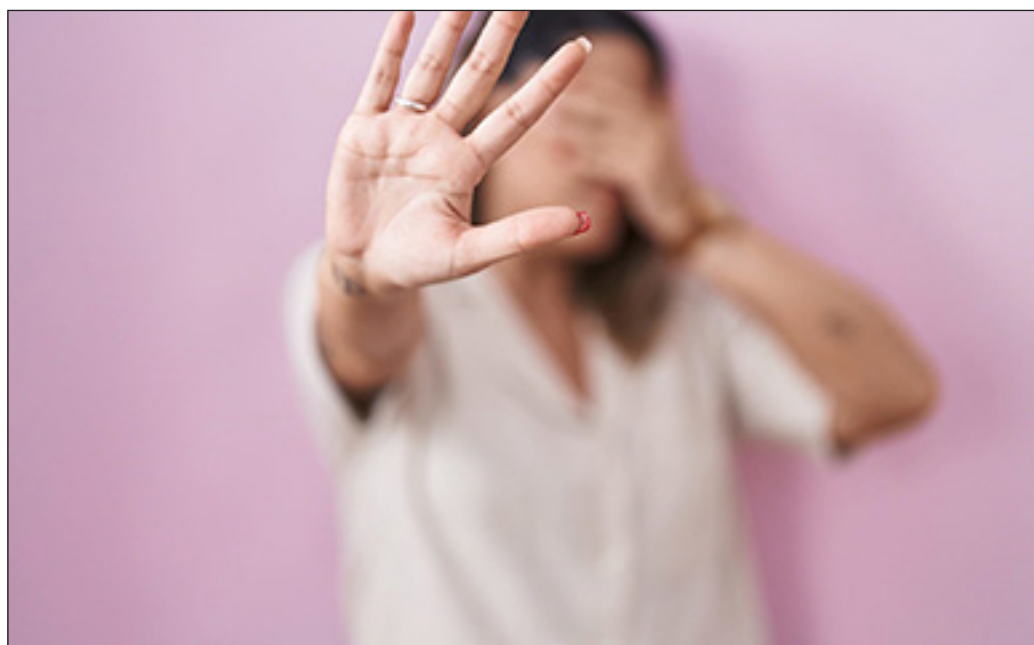
O crescimento da malha aérea acompanha o aumento no fluxo de passageiros. De acordo com o Ministério de Portos e Aeroportos, o Aeroporto Internacional de Fortaleza registrou 2,74 milhões de embarques entre janeiro e novembro de 2025. O número coloca a capital cearense como o terceiro maior movimento entre as capitais do Nordeste, atrás apenas de Recife, com 4,45 milhões, e Salvador, com 3,56 milhões, reforçando a importância de Fortaleza como um dos principais polos de conectividade aérea da região.



Vítimas de violência doméstica tendem a apresentar sinais de transtornos alimentares

Um estudo realizado por pesquisadores da Universidade Estadual do Rio de Janeiro (UERJ) revelou uma conexão direta entre a violência doméstica e o desenvolvimento de transtornos alimentares em mulheres. Publicada na Revista Brasileira de Epidemiologia, a pesquisa aponta que vítimas de agressões físicas e psicológicas têm maior probabilidade de adotar comportamentos de risco, como o uso de vômitos autoinduzidos e a restrição severa de alimentos, como forma de lidar com o trauma.

A análise, que acompanhou mais de 800 mulheres, identificou que aproximadamente 20% das entrevistadas apresentavam sinais de distúrbios alimentares, sendo o ato de pular refeições a práti-



ca mais comum. Os dados indicam que a gravidade da violência física está fortemente associada a comportamentos purgativos. Segundo os especialistas, o estresse crônico e a dificuldade de regulação emocional causados pelo ambiente abusivo são os principais gatilhos para essas patologias. Os cientistas ressaltam a importância de uma abordagem multidisciplinar no atendimento a essas vítimas, integrando médicos, nutricionistas e psicólogos. O estudo pioneiro no Brasil reforça que o sistema de saúde deve estar atento a sinais de transtornos alimentares como um possível indicador de violência doméstica oculta. O objetivo da divulgação desses dados é auxiliar na criação de políticas públicas que tratem a saúde da mulher de forma integral e preventiva.

Inseticidas utilizados no Brasil podem comprometer a sobrevivência de abelhas, diz estudo

Uma pesquisa desenvolvida pela Universidade Federal de Campina Grande (UFCG) revelou que o uso dos inseticidas clorantroprole e ciantraniliprole, comuns no agronegócio brasileiro, compromete seriamente a sobrevivência e a capacidade de voo das abelhas africanizadas. O estudo, publicado no Brazilian Journal of Biology, indica que mesmo quando a exposição aos produtos não é letal de imediato, ela prejudica funções motoras vitais, dificultando o retorno das abelhas às colmeias e a coleta de alimento.

Os testes laboratoriais

demonstraram que a aplicação direta por pulverização é mais prejudicial do que a ingestão de dietas contaminadas, sendo o ciantraniliprole o composto com maior índice de mortalidade. Segundo os pesquisadores, a perda da mobilidade das abelhas gera um impacto em cadeia, pois reduz drasticamente a eficiência da polinização das lavouras. Essa interferência nas atividades motoras coloca em risco não apenas a biodiversidade local, mas também a produtividade agrícola que depende desses polinizadores. A par-

tir desses resultados, os cientistas buscam agora orientar produtores rurais sobre a escolha de ingredientes ativos menos nocivos e o desenvolvimento de estratégias para mitigar riscos ambientais. O próximo passo da investigação será validar os dados em condições reais de campo, analisando como variáveis climáticas, como vento e temperatura, influenciam a toxicidade desses produtos. O objetivo final é promover um equilíbrio sustentável entre o controle de pragas na agricultura e a preservação das populações de abelhas no Brasil.

Pesquisa revela como micróbios controlam o seu sono; entenda

Pesquisas científicas recentes indicam que os bilhões de microrganismos que compõem a microbiota humana desempenham um papel fundamental na regulação do sono. Ao contrário da visão tradicional de que apenas o cansaço afetava esse ecossistema, novas evidências sugerem uma relação de mão dupla, onde a diversidade de bactérias e fungos no organismo pode ditar a qualidade e a duração do repouso noturno. Estudos apresentados por especialistas da Universidade da Califórnia mostram, por exemplo, que jovens com maior variedade microbiana na boca tendem a dormir melhor, revelando uma conexão direta entre o equilíbrio biológico e o ritmo circadiano.

Essa nova fronteira da medicina experimental levanta a possibilidade de tratar distúrbios graves, como a insônia crônica e a apneia obstrutiva do sono, por meio do uso estratégico de probióticos e pré-bióticos. A expectativa de pesquisadores é que a modulação do microbioma ofereça uma alternativa para pacientes que não respondem à terapia cognitiva comportamental ou que desejam evitar o uso prolongado de medicamentos sedativos.

Cientistas investigam agora se a combinação de suplementos biológicos com dispositivos médicos pode restaurar a respiração normal e o relógio biológico de forma mais eficaz e menos invasiva.

A consolidação desses achados promete transformar as diretrizes de saúde pública e o conceito de higiene do sono, alcançando desde profissionais com rotinas exaustivas até idosos com doenças degenerativas.



Inovação! Vasco terá camisa alternativa da Nike na Copinha



Os torcedores vascaínos vão conhecer a primeira camisa feita pela Nike neste sábado, na estreia da Copa São Paulo de Futebol Júnior. O modelo ainda é alternativo, mas será usado pela equipe contra o Velo Clube, às 19h30 (de Brasília).

A camisa é preta, mas tem as mangas brancas como a faixa diagonal. O símbolo da Nike, também branco, fica na mesma altura da Cruz de Malta, mas do lado direito do peito.

O Vasco assinou contrato com a Nike por sete anos. A camisa que vai a campo com o time da Copinha não será a mesma do elenco profissional. Essas peças temporárias serão exclusivas para uso em campo e não estarão disponíveis para comercialização. O Vasco está no Grupo 12 da Copinha e disputará a primeira fase no Estádio Municipal José Vessi, na cidade de Cravinhos. Além da partida de estreia contra o Velo Clube, a equipe também terá compromissos contra I9 FC e Guanabara City.

Confiante, técnico do Nacional-AM valoriza pré-temporada para a Copinha em Catanduva

O técnico do Nacional-AM, Denis Augusto, avaliou de forma positiva o período de preparação do time para a disputa da Copa São Paulo de Futebol Júnior 2026. Segundo o treinador, os 30 dias de trabalho em Catanduva, no interior paulista, foram determinantes para a evolução da equipe antes da estreia na competição. Durante o período de pré-temporada, o Nacional realizou jogos-treinos que, na avaliação do comandante, evidenciaram crescimento técnico e coletivo. “Foram quatro jogos que deram para ver a evolução da equipe. Na questão de desempenho, fomos bem



servidos. Foi um trabalho muito proveitoso e estou bem confiante no propósito dos jogos que teremos pela frente”, completou.

O Nacional integra o Grupo 21 da Copinha e estreia

neste domingo (4), às 13h (de Brasília), diante do Atlético Guaratinguetá-SP, anfitrião da chave. Para Denis Augusto, o fator local torna o confronto inicial ainda mais desafiador.

Raphael Maddy explica retorno à diretoria do Princesa e aposta em base e reestruturação

Após dois anos afastado do cargo, Raphael Maddy está de volta à diretoria de futebol do Princesa do Solimões para a temporada 2026. O retorno marca o início de um novo ciclo no clube de Manacapuru, com um projeto que vai além do Campeonato Amazonense e tem como foco principal a reestruturação interna e o fortalecimento das categorias de base.

A volta do dirigente foi confirmada no dia 15 de dezembro, data que também marcou o início da pré-temporada do Tubarão para o Barezão 2026 e a retomada da presidência de Holofernes Leite. Segundo Maddy, a decisão de reassumir o cargo foi influenciada pela mobilização da torcida e pela apresenta-



ção de um planejamento de médio e longo prazo.

“A gente tá retornando. Como houve a final da gestão da presidência que ficou nos dois anos, o torcedor pediu muito, veio muito no meu particular,

na minha rede social para pedir para que eu voltasse. Mediante um projeto que eu apresentei aqui, conversei com a prefeita (de Manacapuru, Valcileia Maciel) e ela abraçou a causa”, afirmou.